

# GUÍA DE SENSIBILIZACIÓN EN VALORES DEL VOLUNTARIADO EN EL ÁMBITO EDUCATIVO



[www.fevocam.org](http://www.fevocam.org)  
PLATAFORMA DE ENTIDADES  
DE VOLUNTARIADO DE LA  
COMUNIDAD DE MADRID

CON EL APOYO DE:



CON LA COLABORACIÓN DE:



**GUÍA DE SENSIBILIZACIÓN EN  
VALORES DEL VOLUNTARIADO  
EN EL ÁMBITO EDUCATIVO**

Madrid, octubre 2016

Edición: FEVOCAM, Plataforma de Entidades de Voluntariado de la Comunidad de Madrid.

Desarrollo técnico y metodológico: Equipo Andecha.

Apoyo y colaboración: este proyecto cuenta con el apoyo de Fundación Montemadrid y Bankia; y cuenta también con la colaboración del Ministerio de Sanidad, Servicios Sociales e Igualdad y la Plataforma de Voluntariado de España, y la Comunidad de Madrid.

Diseño y maquetación: Gráfica Liebre diseño y comunicación.

Realizado exclusivamente con programas libres:

Scribus versión 1.4.1, Gimp versión 2.6, Inkscape versión 0.48.3.1.

Se han empleado las tipografías libres: Open Sans de Steve Matteson, Liberation Serif de Ascender Corporation y Roboto de Christian Robertson.

Impresión: Exce Consulting Group.

Agradecimientos: a las Entidades de Acción Voluntaria de la Comunidad de Madrid, especialmente a las miembro de FEVOCAM, y a las universidades, AMPAS y centros educativos madrileños que han participado en el proceso metodológico.



Esta obra está bajo licencia Creative Commons.

Reconocimiento - No Comercial - Sin Obra Derivada 3.0 España.

Se permite copiar, distribuir y comunicar libremente esta obra siempre y cuando se reconozca la autoría y no se use para fines comerciales.

No se puede altear, transformar o generar una obra derivadaa partir de esta.

**FEVOCAM, la Plataforma de Entidades de Voluntariado de la Comunidad de Madrid.** Somos un grupo de diferentes ONG de la Comunidad de Madrid que tenemos un objetivo común: defender y promover el voluntariado.

Tenemos más de 23 años de historia y nuestra prioridad es acercar la acción voluntaria a instituciones, empresas y ciudadanía para que conozcan qué es, dónde participar y las entidades que la llevan a cabo. Queremos que la sociedad conciba el voluntariado como una forma accesible de participar y de crear una sociedad más justa que apueste por la solidaridad, el compromiso y la corresponsabilidad.

Para ello, contamos con programas de voluntariado a través de los cuales la ciudadanía conoce las realidades que coexisten en nuestra región y decide dar un paso más: implicarse en la sociedad para cambiarla y mejorarla. Así mismo, apostamos por trabajar en red, reflexionar conjuntamente e intercambiar experiencias. De esta manera, conseguimos ser una única voz de cara a otros actores sociales.

# ÍNDICE

PRESENTACIÓN	5
1. INTRODUCCIÓN. PISTAS PARA RECORRER ESTA GUÍA	7
1.1 ¿POR QUÉ HABLAR DE CLAVES PARA EDUCAR EN VALORES TRANSFORMADORES?	8
1.2 ¿QUÉ PASOS Y METODOLOGÍA HEMOS EMPLEADO?	8
1.3 PUNTO DE PARTIDA, CONCEPTOS CLAVES DE VOLUNTARIADO	9
2. ¿POR QUÉ HABLAR DE VOLUNTARIADO EN EL ÁMBITO EDUCATIVO?	11
2.1 NUESTRA VISIÓN DESDE FEVOCAM	12
2.2 VISIÓN DESDE LOS CENTROS	
¿QUÉ APORTAN ESTAS INICIATIVAS AL CURRÍCULUM EDUCATIVO?	12
3. LA VISIÓN DE LOS Y LAS JÓVENES	14
3.1 ¿CÓMO ENTIENDE LA JUVENTUD EL VOLUNTARIADO, LA SOLIDARIDAD Y LA PARTICIPACIÓN SOCIAL?	15
3.2 PROYECTOS, IDEAS, SUEÑOS...	17
4. MAPA DE LA SITUACIÓN: ¿DE QUÉ REALIDAD PARTIMOS?	19
4.1 ¿QUÉ TIPOS DE EXPERIENCIAS E INICIATIVAS SE ESTÁN DESARROLLANDO EN LA ACTUALIDAD?	20
4.2 DIFICULTADES Y BARRERAS EN EL DESARROLLO DE INICIATIVAS DE VOLUNTARIADO, PARTICIPACIÓN Y SOLIDARIDAD EN EL ÁMBITO EDUCATIVO	21
4.3 RELACIÓN ENTRE LAS ENTIDADES DE ACCIÓN VOLUNTARIA Y LOS CENTROS EDUCATIVOS: HACIA UN MODELO DE RELACIÓN MÁS COOPERATIVO	24
5. CLAVES Y ESTRATEGIAS PARA EL DESARROLLO DE INICIATIVAS DE VOLUNTARIADO, PARTICIPACIÓN Y SOLIDARIDAD	26
5.1. CLAVES PARA TRABAJAR LA PARTICIPACIÓN DEL ALUMNADO	28
5.2. CLAVES PARA PROFUNDIZAR EN LA IMPLICACIÓN DE LOS CENTROS EDUCATIVOS	29
5.3. CLAVES PARA UN MODELO DE RELACIÓN COOPERATIVO ENTRE EAV Y CENTROS EDUCATIVOS	31
5.4. CLAVES PARA IMPLICAR A LA COMUNIDAD Y A OTROS ACTORES	33
6. CLAVES METODOLÓGICAS PARA EL TRABAJO EN EL AULA	36
7. MATERIALES COMPLEMENTARIOS	41



# PRESENTACIÓN

**E**stimado lector y lectora, esta guía es fruto de un trabajo de reflexión participativa realizado desde FEVOCAM, Plataforma de Entidades de Voluntariado de la Comunidad de Madrid, entre enero y julio de 2016. Con ella queremos fortalecer la visión transformadora del voluntariado y su carácter educativo.

Ha sido creada a partir de un proceso de diálogo entre las entidades de acción voluntaria (EAV) y el sector del ámbito educativo (IES, Universidades y AMPAS) de la Comunidad de Madrid. Hemos organizado distintos espacios de participación, diálogo y posicionamiento (jornada, encuentro, entrevistas y cuestionarios) que nos han servido, además de para favorecer el intercambio y la reflexión conjunta sobre mecanismos y claves para promover una mayor cultura de sensibilización al voluntariado, para la elaboración de este documento sobre la relación entre estos actores.

Uno de los elementos decisivos para el progreso y desarrollo de las EAV es la relación. La relación es el marco en el que se desarrolla el trabajo de FEVOCAM, es su principal herramienta y, sobre todo, es una de sus principales aportaciones al modelo de convivencia y organización social. En este sentido, las entidades entienden el contexto social en el que vivimos como un escenario lleno de posibilidades y potencialidades para el establecimiento de relaciones puntuales o permanentes que favorezcan la mejora social. Son múltiples los factores que influyen en la relación y que permiten construirla cada día.

Con esta guía hemos querido:

- ♦ Promover el voluntariado y sensibilizar en sus valores.
- ♦ Reflexionar sobre el modelo de relación que establecemos las entidades y los centros educativos.
- ♦ Promover el voluntariado y sensibilizar en sus valores.
- ♦ Y definir un conjunto de claves para favorecer una relación más cooperativa.

La idea de esta iniciativa parte de la Carta del Voluntariado de FEVOCAM, elaborada durante el año 2009 y 2010, un documento de posicionamiento con el que proporcionar un marco común a todos los que forman parte del escenario del voluntariado en la Comunidad de Madrid.

El voluntariado, como aparece reflejado en la Carta de Voluntariado, tiene entre sus objetivos la educación y la sensibilización que comparte con la comunidad educativa. Para ello, es necesario establecer una relación basada en:

- ♦ El respeto de las misiones que tienen tanto las EAV como los espacios educativos con los que se establezca la relación.
- ♦ Un diálogo fluido, claro y coordinado en donde se puedan establecer mecanismos de coordinación que permitan complementar la labor educativa.
- ♦ La suma de potencialidades de cada uno de los espacios a través del intercambio de experiencias, que permitan construir y favorecer una cultura de solidaridad entre la comunidad educativa.
- ♦ Potenciar estrategias de acción que fomenten una solidaridad activa y un acercamiento a los valores del voluntariado.

Esperamos que este documento sea de interés y utilidad para fortalecer la visión transformadora y la función educativa del voluntariado. Desde FEVOCAM seguiremos trabajando para promover y poner en valor el voluntariado en el ámbito educativo como expresión de ciudadanía activa, comprometida y motor de cambio del entorno.

Queremos agradecer al Equipo Andecha su papel en el proceso, clave para facilitar la interlocución entre ambos actores. También queremos dar un especial agradecimiento a todas las personas, entidades y centros educativos que habéis participado en este proceso de reflexión.

Jorge Hermida  
*Presidente*

1

# INTRODUCCIÓN

PISTAS PARA RECORRER ESTA GUÍA

## 1.1 ¿POR QUÉ HABLAR DE CLAVES PARA EDUCAR EN VALORES TRANSFORMADORES?

Al hablar de iniciativas de participación, solidaridad y voluntariado en el ámbito educativo, vemos que existe un cuerpo considerable de prácticas y experiencias desarrolladas, tanto por parte de centros como de entidades. Sin embargo, es difícil encontrarlo recogido o sistematizado. Recopilar esta experiencia y este conocimiento permite mejorar la eficacia de los agentes, identificar claves de éxito, minimizar los riesgos y, en definitiva, mejorar el trabajo y construir propuestas superadoras de las dificultades. Además, al recogerse de manera sistemática permiten ser compartidas con otras comunidades y lograr un efecto multiplicador.

El sentido del proyecto “Sensibilizando en valores de voluntariado en el ámbito educativo” reside, precisamente, en invitar a esa reflexión y recoger ese conocimiento, con la intención de poder aportar una herramienta útil (esta guía que tienes entre las manos) para avanzar y potenciar el desarrollo de este tipo de procesos.

## 1.2 ¿QUÉ PASOS Y METODOLOGÍA HEMOS EMPLEADO?

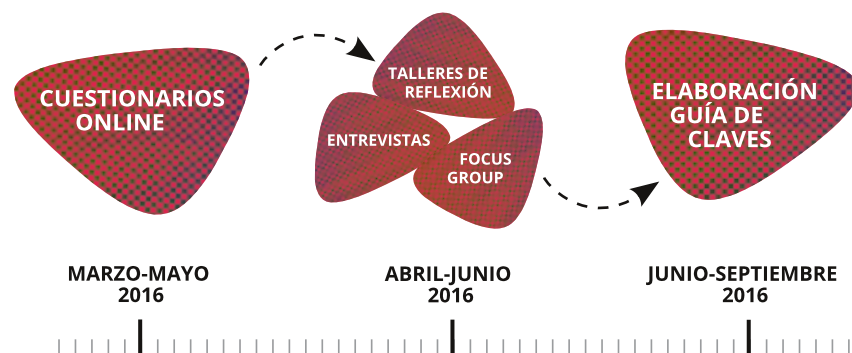
El proceso planteado en “Sensibilizando en valores de voluntariado en el ámbito educativo” ha combinado técnicas de reflexión individual, como cuestionarios y entrevistas, con espacios de encuentro e interacción grupal (talleres, jornadas y grupos de personas expertas).

Además, el proceso se ha dirigido a distintos tipos de agentes que nos parecían claves a la hora de abordar la temática. Por un lado, centros educativos, dentro de los cuales hemos recogido la opinión de docentes, y en menor medida dirección, departamentos de orientación, asociaciones de madres y padres, así como Puntos de Información al Voluntariado para el caso de Universidades. El proceso se ha centrado en centros educativos de ESO, Bachillerato, PCPI y FP de Grado Medio, así como Universidades de la Comunidad de Madrid. Los centros participantes han sido públicos en gran medida, aunque también ha habido participación de centros concertados y privados.

El segundo agente al que nos hemos dirigido ha sido el alumnado. Creíamos que era fundamental recoger la visión de los y las jóvenes sobre este tema, del que queremos que sean los y las protagonistas. El alumnado participante provenía de las etapas educativas comentadas anteriormente. Jóvenes de 12 a 18 años, en las etapas de Secundaria, Bachillerato y Ciclos Formativos, y jóvenes de 18 a 30 años, cursando estudios universitarios.

Por último, el tercer agente participante, como no podía ser de otra manera, han sido las entidades de acción voluntaria, principalmente entidades miembro de FEVOCAM.

El proceso de reflexión-participación se ha desarrollado a lo largo de 6 meses, en los que se han llevado a cabo las siguientes acciones:



- ♦ **Cuestionarios on-line:** se han realizado 3 modelos de cuestionarios para cada uno de los agentes. Para la realización de los cuestionarios ha usado una plataforma de encuestas on-line. Los cuestionarios han sido contestados de forma libre por aquellos centros y agentes educativos que han sentido la motivación para hacerlo. La difusión de los mismos se ha hecho de forma totalmente abierta, no habiéndose diseñado una muestra previa, por perfiles y tipos de centros. Esto responde a un proceso en el que el acento se ha puesto en el proceso de reflexión y participación.

Así, la información recogida nos permite extraer interesantes conclusiones. En total se han realizado 316 cuestionarios (236 a alumnado, 50 a entidades y 30 a centros educativos).



- ♦ **Entrevistas:** para completar la información obtenida en los cuestionarios se han realizado 3 entrevistas en profundidad a agentes claves de centros educativos (1 Universidad, 1 centro de etapa secundaria y 1 Federación de AMPAS) y 1 entrevista al equipo técnico de FEVOCAM.
- ♦ **Focus group:** se ha realizado un grupo de opinión de expertos/as con personas provenientes de entidades de acción voluntaria que realizan su labor específicamente en el ámbito educativo.
- ♦ **Talleres de diagnóstico e identificación de claves:** se han desarrollado 2 espacios de reflexión presenciales. Han sido espacios de encuentro y enriquecimiento mutuo entre las entidades y centros educativos en los que, a través de metodologías participativas, se han señalado dificultades y claves para el desarrollo de estas iniciativas.

## 1.3 PUNTO DE PARTIDA, CONCEPTOS CLAVE EN EL VOLUNTARIADO

### ¿Qué entendemos por Persona Voluntaria (PV)?

Es aquella persona que ejerce su derecho a participar y desarrollar su ciudadanía activa comprometiéndose libre y desinteresadamente, desde una entidad de acción voluntaria, a realizar una acción solidaria y gratuita a lo largo de un tiempo y en beneficio de la justicia social.

*Ejerce su derecho a participar comprometiéndose libre y desinteresadamente, desde una entidad, a realizar una acción solidaria y gratuita a lo largo de un tiempo y en beneficio de la justicia social.*

La acción voluntaria se configura mediante un proceso de reflexión y conocimiento que conduce a un compromiso personal de dedicación de tiempo y potencialidades personales con el fin de mejorar la calidad de vida de las personas o aspectos del desarrollo de la sociedad. Supone un encuentro enriquecedor con la persona o realidades en situación de riesgo o de injusticia social. Este itinerario de acción-reflexión se inserta en el marco de un proceso formativo que potenciará que la persona voluntaria pueda desarrollar su actividad con calidad, combinando de una manera progresiva crecimiento personal y transformación social.

### ¿Qué entendemos por Entidad de Acción Voluntaria (EAV)?

Es una organización sin ánimo de lucro que trabaja por alcanzar una sociedad más justa y defender la dignidad humana, a través del fomento y desarrollo del voluntariado. Estas organizaciones, aseguran un desarrollo sostenible de sus proyectos, así como de la formación y acompañamiento del voluntariado para que desde la acción se genere reflexión y ciudadanía crítica y activa para alcanzar la transformación y mejora social. Las entidades de acción voluntaria, siendo organizaciones legalmente constituidas, sin ánimo de lucro, de carácter privado, transparentes y autónomas, tendrán capacidad para fijar libremente sus objetivos y estrategias de actuación. Contarán con unos objetivos coherentes tanto con su funcionamiento como con las acciones que desempeñan.

*Son organizaciones sin ánimo de lucro que trabajan por alcanzar la transformación y mejora social a través del fomento y desarrollo del voluntariado.*

### ¿Qué entendemos por Voluntariado?

Es un ejercicio de ciudadanía activa organizada que, desde la responsabilidad, la libertad y la gratuidad en sus acciones, buscan el encuentro de igual a igual, creando espacios de conocimiento y reflexión conjuntos, para luchar por la justicia, el desarrollo social y la defensa de la dignidad humana desde la mejora social. Por lo tanto, se asume un sentimiento de responsabilidad compartida frente a la sociedad en que se vive, reconociendo al mismo tiempo la pluralidad de las organizaciones así como la libertad de los individuos y fomentando el trabajo en red, el intercambio, la creación de espacios para la reflexión, la acción y el compromiso, así como la promoción de la justicia y la defensa de la dignidad humana.

*Ciudadanía activa organizada que busca el encuentro de igual a igual, creando espacios de conocimiento y reflexión conjuntos, para luchar por la justicia, el desarrollo social y la defensa de la dignidad humana.*

## ¿Qué entendemos por Solidaridad?

Es una opción personal que se mantiene gracias al cultivo de un comportamiento desinteresado orientado hacia lo colectivo. No nace de la buena voluntad, sino de la asunción de responsabilidades que favorezcan las condiciones necesarias para la promoción y protección del bienestar social y del sentido de comunidad. La solidaridad no es caridad, no es un medio para sentirse bien o para resolver un sentimiento de malestar ante la desgracia de los demás.

La solidaridad es una expresión de nuestra sociabilidad, es una manera de hacer próximas a las personas y de reducir las situaciones de exclusión o marginalidad.

*La solidaridad es una palabra positiva, que refleja una relación personal entre individuos que se necesitan, y que colaboran mano a mano desde principios de justicia, igualdad e interés por el otro y por lo que le es común.*

## ¿Qué entendemos por Participación Social?

La participación es un proceso colectivo que vincula, que pone en relación a diferentes personas, grupos... Estas personas o colectivos son y se sienten parte de un proyecto común donde comparten estrategias, recursos y habilidades con los que alcanzar unos objetivos comunes y generar un cambio sobre una situación dada.

*Así entendida, la participación es una forma de cooperar, de movilizar, de construir alternativas políticas y sociales. Es un modo de acción colectiva que arranca en una decisión individual y que tiene como consecuencia la construcción de la dimensión social y cívica de la persona.*

La participación está relacionada con la solidaridad porque no es una acción espontánea, basada en la buena voluntad o en intereses particulares. Aunque efectivamente cuenta con una base individual (ciudadanos y ciu-

dadanas consultados de manera directa), uno de los marcos de desarrollo de la participación son las organizaciones sociales que tienen como objetivo influir sobre su entorno local o global.



2

**¿POR QUÉ HABLAR  
DE VOLUNTARIADO EN  
EL ÁMBITO EDUCATIVO?**

## 2.1 NUESTRA VISIÓN DESDE FEVOCAM

El voluntariado tiene entre sus objetivos la educación y la sensibilización, lo cual es compartido con la comunidad educativa. Por ello, es necesario establecer relaciones entre las EAV y la comunidad educativa a lo largo de todo el proceso educativo. Relaciones flexibles, coordinadas, en las que se reconozcan los puntos en común sin desatender la singularidad de cada uno de los actores; relaciones horizontales y que aseguren una responsabilidad compartida en relación a un mismo objeto.

Las relaciones con la comunidad educativa se basarán en:

- ♦ El respeto de las misiones que tienen tanto las EAV como los espacios educativos con los que se establezca la relación.
- ♦ Un diálogo fluido, claro y coordinado en donde se pueden establecer mecanismos de coordinación que permitan complementar la labor educativa.
- ♦ La suma de potencialidades de cada uno de los espacios a través del intercambio de experiencias, que permitan construir y favorecer cultura de solidaridad entre la comunidad educativa.
- ♦ Potenciar estrategias de acción que fomenten una solidaridad activa y un acercamiento a los valores del voluntariado.

Desde FEVOCAM creemos de gran importancia ofrecer una educación de tipo integral que dé respuesta a la necesidad de implicar a la sociedad civil en la participación social. Para eso es preciso garantizar que desde el sistema educativo se oferten programas de educación en competencias ciudadanas, fomentando la implicación de los alumnos en iniciativas a favor de la comunidad local y la cooperación con EAV.

Y es que el contexto educativo, teniendo por finalidad la formación integral de las y los jóvenes y el aprendizaje para la vida en sociedad (como ciudadanos activos económica, social y políticamente), no puede concebirse de manera aislada o tener un escaso contacto con su entorno y sus problemáticas sociales.

Del análisis de las experiencias de promoción del voluntariado y sus valores en el ámbito educativo, desarrolladas por FEVOCAM y por sus entidades miembro, hemos podido detectar la necesidad de generar un cambio

en el modelo de relación entre EAV y centros educativos que supere las acciones aisladas, puntuales, ajenas a las necesidades e intereses de las y los jóvenes y promotoras de una participación simbólica o pasiva. Así como de adecuar nuestras propuestas educativas y de voluntariado a la realidad que viven en los centros, facilitando herramientas metodológicas adecuadas y contribuyendo al desarrollo psicosocial de las y los jóvenes con el aporte de unos valores apoyados en la solidaridad, el respeto, el compromiso y el desarrollo comunitario.

## 2.2 VISIÓN DESDE LOS CENTROS. ¿QUÉ APORTAN ESTAS INICIATIVAS AL CURRÍCULUM EDUCATIVO?

La mayoría de los centros encuestados realizan actividades de este tipo, bien sea como proyecto permanente del centro o de manera puntual. Aquellos que no las realizan, expresan en los cuestionarios que tiene interés en hacerlas.

*Nos hemos preguntado ¿cómo ven y valoran los centros educativos el papel de las iniciativas de voluntariado, participación y solidaridad?, ¿qué pueden aportar éstas al currículum educativo?*

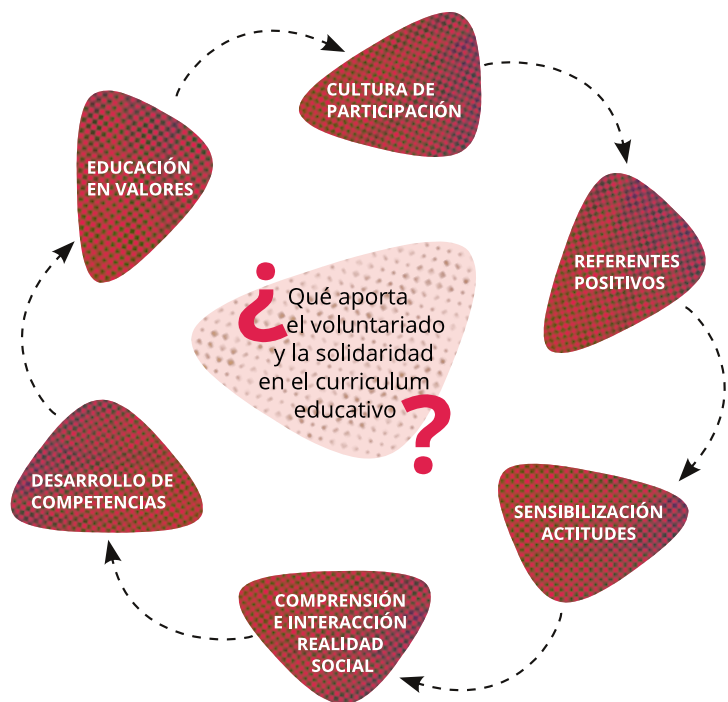
La mayoría de los centros encuestados realizan actividades de este tipo, bien sea como proyecto permanente del centro o de manera puntual. Aquellos que no las realizan, expresan en los cuestionarios que tiene interés en hacerlas.

Por lo que podemos afirmar que existe un consenso generalizado en la importancia de incorporar esta dimensión en la educación formal. Algunas de las cuestiones que se han señalado como principales aportaciones de este tipo de iniciativas al currículum son:

- ♦ Ofrecen educación en valores, contribuyendo a la formación de personas más cívicas.
- ♦ Ofrecen posibilidades y herramientas para el conocimiento de la realidad social y del entorno que rodea al alumnado.
- ♦ Potencian el desarrollo y adquisición de competencias.
- ♦ Sensibilizan al alumnado frente a otras realidades, modificando actitudes, formas de entender y vivir.

- ♦ Ofrecen referentes solidarios y positivos.
- ♦ Contribuyen en tomar conciencia de la importancia de la participación ciudadana en la sociedad, aportando habilidades y aprendizajes para poder ejercerla y profundizar en una cultura de la participación.

Algunos agentes han señalado que estas iniciativas son importantes en todos los centros, pero especialmente en aquellos donde existen dificultades convivenciales, ya que estas iniciativas permiten involucrar a los jóvenes en la mejora del propio centro y su entorno y mejorar la convivencia en el centro, ya que fomentan la solidaridad y el apoyo entre iguales y refuerzan valores positivos como la empatía, el respeto, la cooperación, la resolución dialogada de conflictos, entre otros.



En definitiva, las iniciativas de participación y solidaridad en el ámbito educativo aportan al centro un valor añadido, y al alumnado una visión más responsable de su papel en la sociedad, adquiriendo competencias útiles para el ámbito formativo y profesional, pero también para la vida en sociedad.

# 3

**LA VISIÓN DE LOS  
Y LAS JÓVENES**

Si el voluntariado es un proceso colectivo y cooperativo donde diferentes actores comparten estrategias, recursos y habilidades para alcanzar un objetivo de cambio basado en la solidaridad y la participación, a la hora de diseñar actividades o proyectos, es importante contar con la visión que la juventud tiene de dichos conceptos.

Además, independientemente de quiénes las inicien (entidades de acción voluntaria, asociaciones, centros educativos, administración, etc.), si estas prácticas se desarrollan en el marco de la educación formal, han de contribuir a sus fines: desarrollar competencias para entender el mundo social y cultural y poder participar en él, para construirse como sujetos singulares y como sujetos promotores de cambios orientados al propio bienestar y al de otros /as, desde claves de ayuda mutua y solidaridad.

*Si el verdadero éxito de la educación consiste en formar personas capaces de mejorar la sociedad, tenemos que ver a los y las jóvenes no solo como ciudadanos del futuro, sino como ciudadanos y ciudadanas capaces de provocar cambios en su entorno independientemente de su edad. Este cambio en el enfoque, en la manera de ver a los y las jóvenes y promover su implicación, es fundamental a la hora de diseñar cualquier iniciativa.*

### 3.1 ¿CÓMO ENTIENDE LA JUVENTUD EL VOLUNTARIADO, LA SOLIDARIDAD Y LA PARTICIPACIÓN SOCIAL?

#### Visión del voluntariado

Uno de los resultados más estimulantes del proceso de elaboración de esta guía ha sido conocer un poco más en profundidad la visión de los y las jóvenes sobre el voluntariado, la solidaridad y la participación, temas sobre los que a menudo no tienen posibilidad de reflexionar y opinar de manera estructurada, así como conocer sus inquietudes y sueños en este ámbito.

En relación a la definición de voluntariado, una de las frases que más a menudo se ha repetido es “el voluntariado es una forma de ayudar a los demás, a personas, grupos, etc. que lo necesitan”.

Lo que varía entre una respuesta y otra, son los adjetivos o cualidades que definen esa forma de ayudar a los demás, o dónde se pone el acento.

- ♦ **En lo económico:** el voluntariado se define desde la ausencia de remuneración, no esperar nada a cambio.
  - *El voluntariado es trabajo desinteresado.*
  - *El voluntariado es compartir mi tiempo libre a cambio de nada.*
- ♦ **En la utilidad o impacto:** es participar en algo importante. Una forma de dar parte de tu tiempo y de ganar en experiencia personal.
  - *El voluntariado sirve para mejorar la sociedad.*
  - *A través del voluntariado realizas funciones sociales para el bien social.*
- ♦ **En los destinatarios/as:** personas más necesitadas, con enfermedades, personas mayores, con discapacidad.
  - *En la motivación inicial o los valores: una acción es un gesto humanitario que se realiza desde la nobleza, la bondad, porque quieres, porque te gusta hacerlo, por caridad, por el deber de ayudar, por altruismo, por compartir tus recursos con otro, etc.*
  - *Una persona empática, colaboradora, solidaria, humilde y generosa.*
- ♦ **En la estructura o medio a través del cual se realiza:** el voluntariado es una acción que se realiza desde una asociación, colectivo, entidad, donde se comparten un fin común y un proyecto.
  - *Se puede realizar desde una ONG pero también individualmente.*
  - *Es hacer algo sin que nadie me mande.*
  - *Es juntarse con gente para hacer algo.*

Aunque de manera mayoritaria, la visión que tienen los y las jóvenes es positiva, encontramos algunas definiciones que valoran negativamente el voluntariado:

- *Una pérdida de tiempo.*
- *Una mentira para que la gente se sienta realizada.*
- *Explotación.*

Teniendo en cuenta las opiniones recogidas, vemos que la visión del voluntariado que predomina en los y las jóvenes está asociada mayoritariamente a la donación, la asistencia y la caridad, en contextos de carencia, ausencia y necesidad, donde las personas destinatarias son meros receptores de ayuda.

*La visión que los y las jóvenes tienen sobre el voluntariado reconoce la existencia de desigualdades, pero no se pregunta sobre sus causas o impacto. Está más centrada en la donación de recursos (individuales o desde una EAV) para generar bienestar o mejorar condiciones, y menos en la corresponsabilidad, la dignidad de la persona, el encuentro de igual a igual, la creación de espacios de reflexión conjuntos para luchar por la justicia y el desarrollo social. Es pues un reto de los agentes educativos sensibilizar y trabajar con el alumnado para avanzar hacia una visión más integral y solidaria del voluntariado.*

## Visión de la solidaridad

El alumnado define la solidaridad:

**Mayoritariamente**, como una forma de ayudar a los demás (a las personas en situación de vulnerabilidad social):

- *Compartir con los demás y con los necesitados, a los que tienen pocos recursos.*
- *Ayudar a los más necesitados.*
- *Cuando regalas cosas a los pobres.*

**En menos ocasiones**, como algo necesario para mejorar o desarrollar la sociedad (como valor o imperativo ciudadano).

- *Necesaria en la comunidad.*
- *Algo que es necesario fomentar en los tiempos en los que vivimos y hacer de ello un valor fundamental.*

**Y en casi todos los casos**, como algo que está más vinculado con acciones individuales.

- *Dar tu tiempo.*
- *Dar algo de tu bolsillo.*
- *Dar algo de ti a cambio de nada tangible) que grupales.*

Para los y las jóvenes, la solidaridad se caracteriza especialmente por los valores tradicionales de la ayuda (fraternidad, empatía, comprensión, bondad, generosidad, etc.). Si bien esta concepción es positiva, se constata la ausencia de una visión más basada en los valores transformadores que promueve el voluntariado de FEVOCAM: reciprocidad, cooperación, colaboración, respeto, etc.

- *Necesario para convivir en sociedad.*
- *Sentimiento de colaboración.*
- *Esencial, algo que tiene que darse y que se da poco.*
- *Base de una sociedad, para su buen desarrollo y funcionamiento.*

## Visión de la participación social

Del mismo modo que el voluntariado y la solidaridad, la visión de la participación social que muchos y muchas jóvenes tienen está orientada a la “ayuda a personas y colectivos que lo necesiten” desde el compromiso individual:

- *Buena forma de sentirte bien contigo mismo y ayudar a los demás.*
- *Ayudar a la sociedad en el ámbito que puedas.*

Pero a diferencia de las anteriores, vemos que la visión predominante de la participación social incorpora componentes más transformadores, a nivel político y comunitario, acercándose a la visión que sobre la persona voluntaria y el voluntariado tiene FEVOCAM: sirve para concienciar y visibilizar las causas de las desigualdades, para poner por delante a las personas, para promover la acción colectiva o en grupo en torno a un objetivo y una planificación orientada a lograr una sociedad más justa, una comunidad más competente.

- *Participar activamente para conseguir una sociedad más justa.*
- *La movilización de un barrio, una ciudad, un país, para construir un mundo mejor en comunidad.*
- *Cuando el pueblo o el mundo participa en estas acciones.*
- *Construir y mantener (y sostener) la sociedad en la que vivimos.*
- *Es la colaboración entre personas con el fin de mejorar la situación social.*



La visión que los y las jóvenes tienen de la participación social, pone el acento en:

**El objetivo.** La participación expresa un compromiso.

- Defender.
- El bienestar social.
- Para sacar adelante a nuestra generación.
- Contribuir.
- Cambiar la sociedad.
- Algo importante que hace la sociedad.
- Capacidad que tienen los ciudadanos para actuar a través de colectivos.

**Las personas destinatarias finales.** La participación pone en relación.

- Ayudar a cambiar vidas.
- La organización de los colectivos oprimidos.
- Actividad que pueden realizar los ciudadanos para el beneficio de la sociedad.
- Importante para el conocimiento de otras formas de vida y puntos de vista. Nos impide centrarnos en nosotros mismos.

**Su metodología.** La participación es un medio.

- Participar en actividades con gente.
- Colaboración. Cooperación.
- Diálogo y consenso.
- Es que participen todas las personas posibles para ayudar mucho más.
- Empoderamiento, interacción, bidireccionalidad.
- Es trabajar con alguien que no conoces para familiarizarte con él o ella.
- Tener voz en el grupo social de referencia.
- Una forma de consensuar y llegar a un bien común.

## 3.2 PROYECTOS, IDEAS, SUEÑOS...

Hemos encontrado que muchos y muchas jóvenes tienen muchos sueños e ilusiones (así como una fuerte motivación para ponerlos en marcha) vinculados con la ayuda, la solidaridad y el deseo de generar cambios.

- Contribuir a empoderar a las personas con problemas mediante grupos de apoyo y redes vía internet y asociaciones locales para hacerlas más autosuficientes y fomentar que el rol no sea de enfermo necesitado de ayuda.
- Me gustaría muchísimo un proyecto para cambiar el sistema educativo en el que los alumnos estudien y trabajen para aprender y no para aprobar.
- Me encantaría poder hacer, mediante cualquier vía, un taller o espacio de trabajo en el cual se involucrase a los más pequeños con el arte, pintura, como música, cine, fotografía etc. de una forma gratuita y sin ningún ánimo de lucro.

¿Cómo son esos sueños? Teniendo en cuenta los valores que predominan entre las visiones anteriormente descritas, así como el modelo de iniciativa en el que suelen participar, nos encontramos con que muchos y muchas jóvenes expresan proyectos e iniciativas de voluntariado principalmente basadas en la donación, la caridad o la asistencia a necesidades básicas:

- Donación de alimentos, ropa.
- Donar dinero a una ONG.
- Apadrinamiento.
- Ayuda humanitaria para personas pobres (por ejemplo, menores que no tengan casa, familia y ayudarles). Ayudar a los "pobrecitos" de África.

En menor medida, los y las jóvenes aluden al deseo de participar en acciones basadas en la creación de procesos de transformación, concienciación y sensibilización social, reciprocidad, participación social plena y desarrollo comunitario:

- Promover proyectos que perduren en el tiempo, que no sean asistencialistas, sino que vengan de la propia comunidad.
- Generar conciencia de clase.

- *Sueño mucho con una sociedad en la que la sociedad sea distinta a como es ahora mismo y que veamos las cosas desde otro punto de vista.*
- *Que la gente tenga un poco más de empatía con el resto de personas para que se funcione mejor y que la gente tenga un poco más de cabeza en este tipo de cosas.*

Teniendo en cuenta lo anterior, si lo que queremos promover (ya sea desde el centro educativo o desde las entidades miembro de FEVOCAM) es un modelo de modelo de voluntariado y participación basado en la promoción de una ciudadanía activa organizada, en el encuentro, la relación, el conocimiento mutuo, la acción colectiva como estrategia para la lucha por la justicia, el desarrollo social y la defensa de la dignidad humana, es importante dar un salto en el tipo de actividades que realizamos y ofrecemos al alumnado, asegurando la incorporación de algunas de las claves que se proponen en esta guía.

# 4

## MAPA DE LA SITUACIÓN

¿DE QUÉ REALIDAD PARTIMOS?

De cara a plantear claves, estrategias y retos futuros para las iniciativas de participación en el ámbito educativo es importante comprender mejor la realidad actual en este ámbito.

A continuación se ofrecen algunas pinceladas que nos ayudarán a visualizar mejor nuestro escenario de partida.

## 4.1 ¿QUÉ TIPOS DE EXPERIENCIAS E INICIATIVAS SE ESTÁN DESARROLLANDO EN LA ACTUALIDAD?

El diagnóstico ha desvelado que casi todos los centros participantes realizan o han realizado alguna vez actividades relacionadas con la participación, la solidaridad y el voluntariado.

Para muchos centros, este tipo de actividades forma parte permanente del proyecto del centro, mientras que otros manifiestan hacerlo solamente de manera puntual.

Sin embargo, cuando se llega a explicar el tipo de actividades que se realizan, encontramos que lo más frecuente, incluso para aquellos que han respondido que estas actividades forman parte permanente del proyecto educativo del centro, es la realización de actividades puntuales, sin carácter procesual y donde el papel de las y los jóvenes suele estar limitado a "donar" (alimentos, libros...) o "atender a" (charlas, talleres), siendo receptores más o menos pasivos de la actividad.

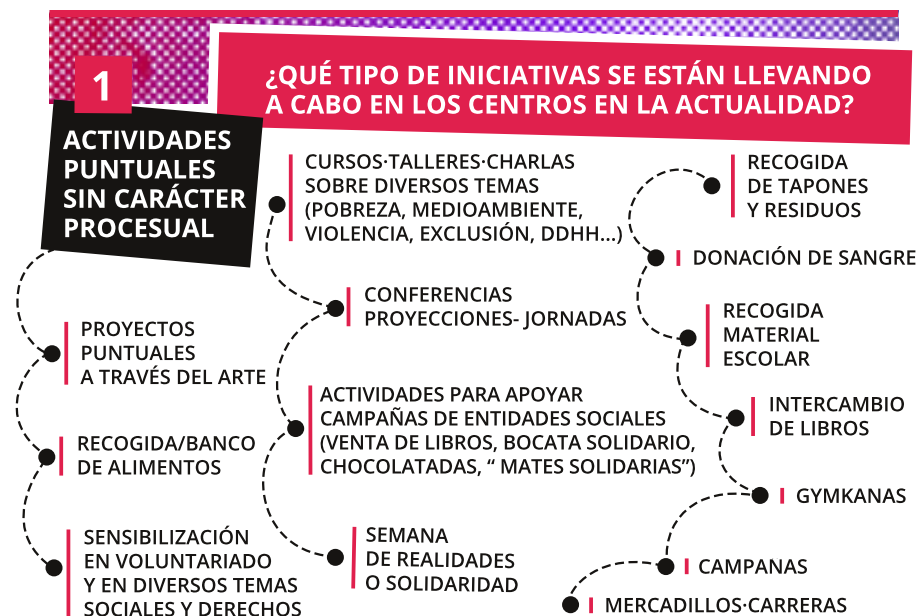
Son actividades sin duda positivas, que si bien contribuyen a la sensibilización del alumnado, no permiten un trabajo de educación en valores y desarrollo de competencias más profundo y estructurado.

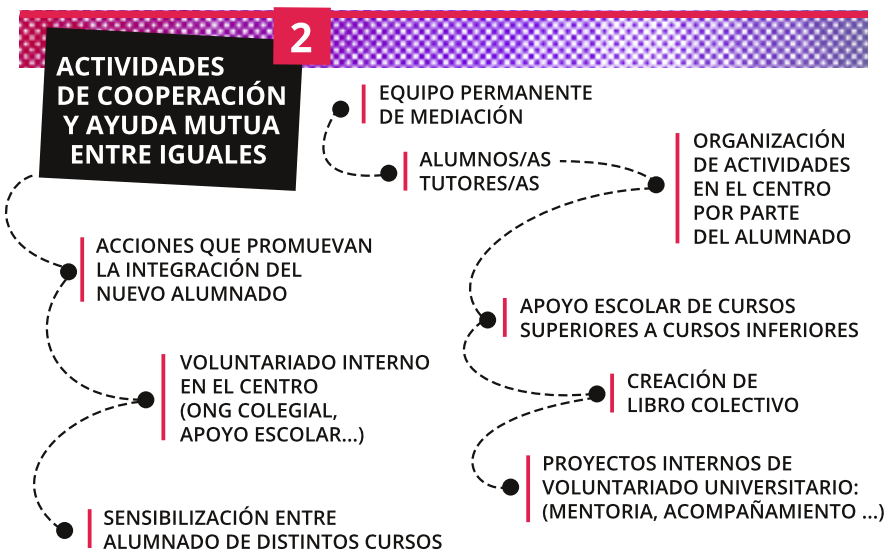
Además de este tipo de actividades, varios centros han señalado que realizan actividades de cooperación y ayuda entre iguales. Son iniciativas de participación y solidaridad que se dirigen a la propia comunidad educativa del centro y que han ido proliferando y extendiéndose en los últimos años (grupos de alumnado mediador, grupos de alumnado tutor, mentorías entre iguales, apoyo escolar a cursos inferiores...).

Este tipo de iniciativas permiten establecer procesos con los y las jóvenes, les otorgan un papel más activo, profundizan en la educación en valores (solidaridad, cooperación, participación...) y fomentan el desarrollo de competencias. Cabría señalar quizá como ausencia de esta línea de trabajo el hecho de que no pone al alumnado en contacto con la realidad social más allá de los muros del centro, no pudiendo sensibilizar sobre lo que viven otros grupos y colectivos.

Por último, algunos centros han relatado la realización de actividades de proceso dirigidas hacia fuera del centro, hacia la comunidad u otros colectivos externos al mismo. Son, por ejemplo, proyectos de Aprendizaje Servicio Solidario<sup>1</sup>, donde la comunidad educativa inscribe en el marco de los contenidos curriculares del aula un proyecto destinado a mejorar de alguna forma la comunidad. También se ofrecen, sobre todo en el ámbito universitario, posibilidades de voluntariado, canalizadas a través de alguna entidad de acción voluntaria.

Estas iniciativas, de carácter continuo, permiten no sólo trabajar en clave de proceso, sino además entrar en contacto con otras realidades sociales y sensibilizarse antes las mismas, adquirir y afianzar competencias y contribuir a la construcción de una cultura de la participación en el ámbito educativo.





## 4.2 ¿QUÉ TIPOS DE EXPERIENCIAS E INICIATIVAS SE ESTÁN DESARROLLANDO EN LA ACTUALIDAD?

Hablar de dificultades tiene sentido en el marco de los procesos de evaluación y mejora continua, ya que a través del análisis de las dificultades y barreras que nos encontramos podremos plantear estrategias superadoras, afrontar retos futuros que nos ayuden a subir un peldaño en el proceso de transformación socioeducativa y que contribuya a la consecución de estos objetivos. Así, en el proceso hemos preguntado a los agentes implicados por las dificultades encontradas a la hora de desarrollar este tipo de iniciativas.

### Las y los jóvenes

En referencia a las y los jóvenes alumnos, se señalan dificultades relacionadas con cierto desinterés, falta de motivación, poca constancia y falta de compromiso social entre una parte de las y los jóvenes. Esto puede verse acentuado por el hecho de que no suelen analizarse ni tenerse en cuenta sus intereses a la hora de plantear las acciones, es decir, raramente son ellos y ellas quienes eligen las mismas.

También se señala la existencia de estereotipos y actitudes discriminatorias hacia algunos colectivos en exclusión sobre cuya situación se quiere sensibilizar. Les resulta difícil identificarse con las personas excluidas, bien por su corto recorrido vital, bien por la lejanía que sienten respecto a determinadas realidades.

Un tema que ha emergido de forma recurrente se refiere a la falta de una cultura de la participación entre los y las jóvenes. Su rol en los espacios educativos suele ser de receptores/as y no de creadores/as, lo que redundaría en un desconocimiento de los canales, herramientas y actitudes hacia la participación. Esta barrera se ha señalado también hacia el propio modelo educativo. En este sentido, los y las jóvenes suelen dar un mayor peso a los contenidos curriculares que a la educación en valores, lo que sumado a la falta de tiempo por los horarios lectivos y la sobrecarga académica (sobre todo en los cursos superiores) se traduce en mayores dificultades para la participación.

(1) El Aprendizaje-Servicio es una propuesta educativa que combina procesos de aprendizaje y de servicio a la comunidad en un solo proyecto bien articulado donde los participantes aprenden al trabajar en necesidades reales del entorno con la finalidad de mejorarlo. En definitiva, el Aprendizaje-Servicio es un método para unir compromiso social con el aprendizaje de conocimientos, habilidades, actitudes y valores. Aprender a ser competentes siendo útiles a los demás. (Centre Promotor d'Aprenentatge Servei).

Las entidades señalan cómo a menudo los y las jóvenes no comprenden bien el concepto de "voluntariado", percibiéndolo a veces como una forma de trabajo no remunerado y no como un mecanismo de participación social. Además, es importante tener en cuenta que tanto alumnado como centros educativos señalan que no se suele disponer de información adecuada sobre cómo orientar, motivar o planificar la participación, lo que hace puede promover que la práctica del voluntariado o la participación sea algo esporádico o sujeto a propuestas externas y no a objetivos internos del centro o a centros de interés del alumnado.

## Los centros educativos y universidades

Una de las principales barreras señaladas por parte de docentes y otros agentes de los centros está relacionadas con la dificultad para integrar este tipo de actividades en el marco de los contenidos y actividades curriculares. Se señala el gran peso que tienen en el currículum las asignaturas académicas, dejando muchas veces poco espacio en las programaciones para contenidos o actividades transversales de participación y educación en valores.

Algunos agentes han señalado que esta dificultad está relacionada con el enfoque del modelo educativo, con una tendencia más curricular, que valora sobre todo el conocimiento académico, en detrimento de un modelo integral que otorgue más peso a las competencias sociales, la participación, la educación en valores...

Muchos de los y las docentes han señalado la falta de tiempo para dedicarse a esta labor, por la saturación que muchas veces viven en la realización de su trabajo. Esto hace que, a menudo, el desarrollo de estas iniciativas dependa de la dedicación de docentes fuera del horario de trabajo estipulado y por tanto sin compensación económica. En esta línea, también se señalan la falta de recursos materiales y económicos en los centros para llevarlos a cabo.

Se han apuntado también algunos aspectos que tienen que ver con una débil "cultura de la participación" en los centros educativos. Este aspecto, que se ha señalado con fuerza en relación al papel del alumnado, afecta también a los centros. En este sentido, se ha mencionado la existencia de algunas resistencias o poca flexibilidad a la hora de comprometerse con este tipo de iniciativas, o bien, simplemente no se priorizan por los obstáculos ya comentados.

Desde las entidades, han coincidido en señalar muchos aspectos similares a los apuntados por los centros, con algunos matices. Algunas entidades han manifestado que los centros están abiertos a la realización de actividades puntuales (charlas, talleres, etc.), pero que suele resultar más complicado desarrollar procesos largos y estables en el tiempo, en los que puedan participar otros agentes educativos (familias, asociaciones del barrio, etc.) de manera activa y corresponsable.

Otro aspecto que se señala desde las entidades es la frecuente falta de información y de toma de decisión del claustro y el profesorado sobre las iniciativas que se desarrollan, lo cual va a determinar negativamente su futura implicación en las mismas.

Se apunta también cierto desconocimiento sobre lo que establece la Ley de Educación<sup>2</sup> en materia de enseñanza de las competencias, por lo que la incorporación de manera transversal de contenidos educativos como la solidaridad, el voluntariado y la participación juvenil es difícil de encontrar en el currículo escolar.

Así mismo, en los diferentes espacios de diálogo creados durante el estudio, entidades y centros educativos coinciden en la dificultad administrativa para poder abrir los centros fuera del horario escolar (de cara a la realización de actividades de voluntariado o iniciativas de aprendizaje cooperativo). Algunos agentes han mencionado que esta inflexibilidad puede venir condicionada por la legislación vigente y por la falta de autonomía de los centros para tomar determinadas decisiones.

También se ha preguntado a centros y entidades sobre las posibles dificultades que han encontrado a la hora de iniciar una colaboración con otros agentes que pudieran ser relevantes. Estos agentes han resultado ser principalmente las instituciones y administraciones públicas a diferentes escalas (local, autonómica y estatal) y las familias.

## Otros agentes: administraciones y familias

En relación a las administraciones se señala el hecho de que ni el voluntariado ni otras iniciativas de participación se encuentran integradas en la política de educación. Esto se traduce en la falta de financiación y de otros apoyos para este tipo de iniciativas.

(2) Ley Orgánica 8/2013, de 9 de diciembre, para la mejora de la calidad educativa.

Raramente existe un trabajo en red entre centros, entidades e instituciones. Tampoco están articulados espacios interdisciplinarios de trabajo donde esos tres agentes puedan encontrarse. En ocasiones se trabaja lo mismo desde diferentes ámbitos pero se desconoce, lo que no permite establecer acciones coordinadas. Tradicionalmente el voluntariado se ha asociado a determinadas áreas, como servicios sociales o participación, pero nunca a educación, así como tampoco se ha transversalizado.

En relación a las familias, el principal déficit parece ser su baja participación en los centros en estas etapas educativas (secundaria y superior), así como la existencia de ciertas reticencias y miedos a que sus hijos participen, posiblemente por desconocimiento. Esta situación nos hace intuir que aún existe una visión social del período escolar como un momento para el aprendizaje de contenidos y no tanto de actitudes orientadas a educación en valores. También se desprende la posible existencia de prejuicios sobre algunos de los colectivos en situación de vulnerabilidad con los que potencialmente se trabaja.

## Las entidades

Desde los centros se ha señalado que algunas entidades no aceptan las propuestas que se les hacen. También se han identificado dificultades a la hora de acoplar fechas, cuadrar horarios y personas disponibles, en definitiva, encontrar tiempo para el trabajo conjunto y la coordinación.

Las propias entidades apuntan que en ocasiones resulta difícil liberar de horas a un profesional de la entidad para estas actividades ya que muchas veces no están financiadas. Señalan también la falta de información y comunicación entre entidades, instituciones y centros, la ausencia de espacios de trabajo interdisciplinarios, así como aspectos más prácticos como la dificultad de algunos/as de sus trabajadores/as para dinamizar estas iniciativas y/o trabajar con el ámbito educativo con los y las jóvenes (ya que no es su labor principal o su perfil profesional) o no contar con entidades de voluntariado que acojan a menores de 18 años como voluntarios o voluntarias.

## PRINCIPALES DIFICULTADES PARA EL DESARROLLO DE INICIATIVAS DE PARTICIPACIÓN Y SOLIDARIDAD EN EL ÁMBITO EDUCATIVO

### EN RELACIÓN A LAS Y LOS JÓVENES

- Desinterés, falta de motivación, poca constancia y falta de compromiso social entre una parte de las y los jóvenes.
- No suelen analizarse y tenerse en cuenta sus intereses a la hora de plantear las acciones, es decir, raramente son ellos y ellas quienes eligen las mismas.
- Existencia de estereotipos y actitudes discriminatorias hacia algunos colectivos. Les resulta difícil identificarse con las personas excluidas.
- Falta de una cultura de la participación entre los y las jóvenes. Su rol en los espacios educativos suelen ser receptores/as, lo que redundaría en un desconocimiento de los canales, herramientas y actitudes hacia la participación.
- No comprenden bien el concepto de "voluntariado". Falta de información adecuada sobre cómo pueden canalizar su participación.

### CON OTROS AGENTES: ADMINISTRACIONES Y FAMILIAS

- Ni el voluntariado ni otras iniciativas de participación se encuentran integradas en la política de educación.
- Falta de financiación y de otros apoyos para este tipo de iniciativas.
- Ausencia de un trabajo en red entre centros, entidades e instituciones, así como de espacios interdisciplinarios de encuentro.
- Baja participación de las familias en los centros en estas etapas educativas (secundaria y superior).
- Ciertas reticencias y miedos a que sus hijos participen, posiblemente por desconocimiento.

### EN LOS CENTROS EDUCATIVOS Y UNIVERSIDADES

- Enfoque del modelo educativo curricular, en detrimento de un modelo integral que otorgue más peso a las competencias sociales, la participación, la educación en valores, etc.
- Dificultad para integrar este tipo de actividades en el marco de los contenidos y actividades curriculares.
- Falta de tiempo de los y las docentes para dedicarse a esta labor, por la saturación en la realización de su trabajo.
- Falta de recursos materiales y económicos en los centros para llevarlos a cabo.
- Débil "cultura de la participación" en los centros. Algunas resistencias o poca flexibilidad a la hora de comprometerse con estas iniciativas.
- Frecuente falta de información y de toma de decisión del claustro y el profesorado sobre las iniciativas que se desarrollan.
- Cierta desconocimiento de la Ley de Educación en materia de enseñanza de las competencias y las dificultades para acceder a los centros o conseguir permisos.

### EN LAS ENTIDADES DE ACCIÓN VOLUNTARIA

- En ocasiones, las entidades colaboradoras no aceptan todas las propuestas.
- Dificultades a la hora de acoplar fechas, cuadrar horarios y personas disponibles, y en definitiva, de encontrar tiempo para el trabajo conjunto y la coordinación.
- Dificultades para liberar de horas a un profesional de la entidad para estas actividades ya que muchas veces no está financiado.
- Falta de información y comunicación entre entidades, instituciones y centros.
- Ausencia de espacios de trabajo interdisciplinarios.

Por último, es importante señalar aquellas barreras que dificultan un modelo de iniciativa más transformador o participativo, y que han sido señaladas de manera recurrente tanto por centros educativos como por las EAV. Estas barreras las encontramos en el tipo de actividades que predominan y el modelo de participación de los y las jóvenes:

- ♦ **Ser puntuales:**  
Acciones aisladas y de corta duración, no permitiendo ver los resultados de la acción, ni ser protagonistas de otras fases de la iniciativa.
- ♦ **De carácter benéfico:**  
Recogida y donación de alimentos, ropa, dinero... Si bien son acciones que contribuyen a conocer otras realidades, fortalecen la visión del otro como alguien necesitado, carente de recursos, etc. en vez de poner el acento en la dignidad y participación de la persona, en la reciprocidad o en la acción comunitaria.
- ♦ **Promovidas por un agente externo (una EAV, asociación, etc.):**  
Lo cual, en ocasiones, implica que no se vinculen las acciones con el aprendizaje en el aula o desarrollo de competencias para la planificación, el trabajo en grupo, la evaluación, etc.
- ♦ **No conectadas con sus centros de interés:**  
Disminuyendo la motivación o la implicación por parte del alumnado en la realización de las iniciativas puestas en marcha.
- ♦ **Donde la participación de los y las jóvenes se reduce a menudo a la fase de ejecución:**  
Lo cual promueve una visión de la participación como herramienta al servicio de los objetivos de las entidades o de una acción determinada, y no como un instrumento transversal de ciudadanía activa y cambio social.
- ♦ **En el marco del centro educativo:**  
No vinculando el centro educativo con la comunidad o barrio en el que está inserto, así como en sus dinámicas sociales, problemáticas, recursos, etc. y, con ello, generando en los jóvenes la percepción de que la desigualdad es algo ajeno de su realidad cotidiana y descontextualizando la ayuda que realizan.

A modo de conclusión, cabría señalar que muchas de estas dificultades hacen alusión al modelo educativo y al marco legislativo del mismo y a los recursos destinados. En este sentido se entiende que se deberían implementar cambios estructurales en el modelo educativo, en una apuesta decidida por:

- ♦ Incorporar la educación integral y la educación en valores.
- ♦ Optar por un enfoque más activo del papel del alumnado en el proceso formativo.
- ♦ Desplegar recursos adecuados para ponerlos en marcha.

Además de ello, se señalan dificultades de otra índole que, a corto y medio plazo, podrían comenzar a abordarse desde otros agentes implicados, más allá de la administración o mejorando la coordinación entre todos ellos docentes, familias, consejos escolares, entidades...

Es importante tener ese marco de "agencia" (quién puede hacer qué) a la hora de reflexionar sobre las dificultades así como en las claves y estrategias superadoras. Si bien determinados cambios requieren de acciones y voluntades en esferas superiores, cabe preguntarse qué puede hacer cada agente en su propio ámbito para vencer estas barreras.

## 4.3 RELACIÓN ENTRE LAS ENTIDADES DE ACCIÓN VOLUNTARIA Y LOS CENTROS EDUCATIVOS: HACIA UN MODELO DE RELACIÓN MÁS COOPERATIVO

Otro de los aspectos importantes a tener en cuenta a la hora de dibujar la situación actual en relación a la realización de iniciativas es saber quién o quienes las están impulsando y llevando a cabo. La visión de partida de FEVOCAM parte de la idoneidad de plantear un trabajo conjunto o coordinado entre agentes educativos y entidades tanto en el diseño como en la ejecución de las iniciativas.

*Existe una relación entre entidades, centros y universidades que se construye a través de las iniciativas que las entidades desarrollan, bien en el ámbito educativo, bien fuera del mismo con el alumnado.*

Unos dos tercios de los agentes participantes en el proceso de diagnóstico han señalado que, a su parecer, la relación existente en la actualidad entre los dos agentes es de colaboración y cooperación, y menos de un tercio señala que la relación es de desconocimiento. Más de la mitad de los centros participantes han manifestado que las iniciativas que han realizado han sido propuestas iniciadas y desarrolladas desde el centro educativo en



colaboración con otros actores como: entidades de acción voluntaria, asociaciones, personas individuales, etc., no siendo citadas las administraciones públicas (locales, autonómicas o estatales) como agentes colaboradores. Y solo un pequeño número señala que las actividades han sido propuestas y desarrolladas exclusivamente desde el centro educativo, pudiéndose encontrar las causas, tal y como señalan algunos cuestionarios, en el desconocimiento de los objetivos e iniciativas de las EAV, o en la falta de ajuste de las propuestas presentadas con las necesidades o expectativas del centro.

Esto quiere decir que existe una relación entre entidades, centros y universidades que se construye a través de las iniciativas que las entidades desarrollan, bien en el ámbito educativo, bien fuera del mismo con el alumnado.

*La relación entre las entidades y los centros educativos es una realidad, si bien cabe preguntarse por el tipo de relación que se establece entre ellos y en qué se concreta la misma.*

Lo interesante es poder dibujar algo más cómo se dan y suceden esas relaciones, es decir, ¿cómo es actualmente el modelo de relación entre esos agentes, en qué se concretan esas relaciones, en qué espacios y para qué? A lo largo de las encuestas y entrevistas se han dado algunas pinceladas que dibujan un retrato coral de ese modelo de relación. Algunas formas y modelos de relación son:

Hay entidades que desde una iniciativa propia, ofrecen a los centros actividades, estructura y acompañamiento para realizarlas. En este modelo la coordinación suele restringirse a la selección de las acciones por parte de los centros y a la calendarización de las mismas con la entidad. La responsabilidad sobre el enfoque, planificación y desarrollo recae sobre la entidad y no suele existir corresponsabilidad por parte del centro. A menudo, ni familias ni claustro suelen estar debidamente informados ni implicados en las mismas, y aunque puede pedirse una breve evaluación al docente que ha estado presente, no suele haber una evaluación conjunta en profundidad. Es decir, es un modelo de colaboraciones puntuales del centro con alguna entidad.

Se dan también colaboraciones de carácter más permanente entre ambos agentes en las que la planificación y el desarrollo de las iniciativas son coordinados conjuntamente y donde hay una corresponsabilidad más equilibra-

da entre el centro y la entidad. En estas, la iniciativa puede provenir de uno de los dos agentes que lo plantea a la otra parte para trabajarlo conjuntamente. Para ello es importante que exista un proceso de seguimiento y evaluación conjunto, aunque se menciona que en ocasiones cada parte realiza su seguimiento y evaluación y luego se intercambian. Este modelo se ha comentado sobre todo para el caso de la realización de prácticas y de proyectos de voluntariado y cooperación más permanentes en el tiempo.

En casos muy concretos, centros y entidades han creado algo conjunto. Son casos en los que se ha necesitado de más tiempo y proceso. Responden a colaboraciones más estables en torno a proyectos de Aprendizaje Servicio o de voluntariado y participación, que trabajan de forma reiterada con una misma entidad; lo que ha permitido ir evaluando conjuntamente, incluyendo ajustes y mejoras en los proyectos, y en definitiva, construir conjuntamente tanto las iniciativas, como una visión común respecto a la participación en el ámbito educativo, el papel de los y las jóvenes y las relaciones con el entorno.

*En general, al hablar sobre el modelo de relación, se expresa el deseo de avanzar hacia un modelo más estable, de mayor colaboración, coordinación y comunicación entre los distintos agentes.*

Desde las entidades se ha señalado que en muchas ocasiones la idea de voluntariado y participación que tienen éstas y los centros y universidades, es algo distinta. Este aspecto está muy presente en esa relación que se establece entre ambos. Desde los centros la demanda suele ser más puntual, con una concepción más pasiva del papel del alumnado, es decir, como observadores-participantes pero no impulsores. La idea de voluntariado y participación presente en los centros en ocasiones está anclada en modelos más verticales, con una concepción de servicio más asistencial. También está presente la idea de que el alumnado a través del voluntariado pueda conocer y “tener la experiencia de”. Las entidades intentan promover un modelo más cercano a la participación y acción social, con roles más activos para el alumnado, con metodologías de trabajo en pequeños grupos, fomentando relaciones horizontales, facilitando acceso a la información y toma de decisiones.

*Es pues un asunto importante que centros y entidades conversen sobre los objetivos que persiguen con las actividades de participación e intenten acercar concepciones sobre la misma. Esto consolidará las iniciativas y la relación entre ambos agentes ya que construirán una base común.*

# 5

## **CLAVES Y ESTRATEGIAS**

PARA EL DESARROLLO DE INICIATIVAS  
DE VOLUNTARIADO, PARTICIPACIÓN  
Y SOLIDARIDAD

Después de haber realizado una radiografía sobre las iniciativas de participación y solidaridad en el ámbito educativo, y de haber analizado las dificultades encontradas, el proceso de reflexión se ha centrado en identificar cuáles serían las estrategias superadoras de esas dificultades, es decir, cuáles podrían ser las claves de éxito para el desarrollo de esas iniciativas.

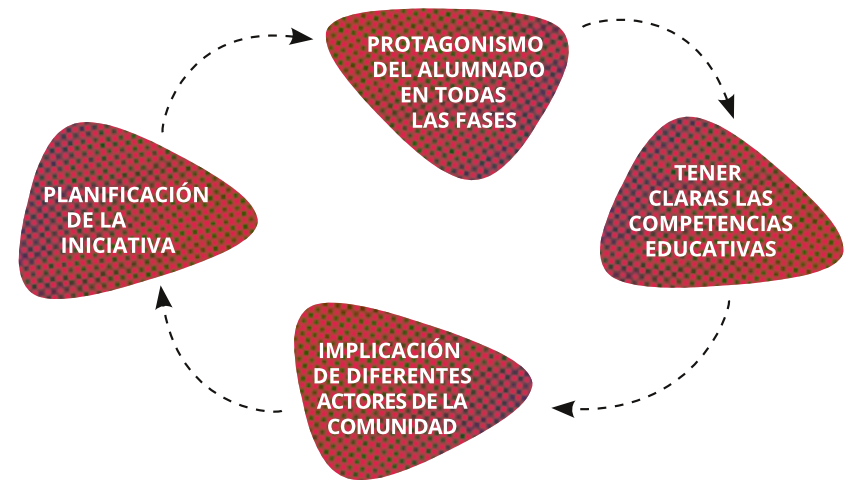
Inspirándonos en la conocida escalera de la participación de Roger Hart<sup>3</sup>, un referente para pensar en los modelos de participación que desde organizaciones, centros, etc ponemos en marcha, y tomando como referencia el tipo de actividades que se realizan desde los centros educativos y desde las EAV, hemos realizado una sencilla escalera que nos ayuda a pensar: ¿qué tipo de participación estamos promoviendo entre el alumnado con nuestras incitativas en el ámbito educativo? ¿Hacia qué modelo de participación juvenil y educativa queremos tender? ¿Cómo avanzar de la sensibilización a la acción cooperativa y la transformación?

TIPO DE PARTICIPACIÓN	ACCIONES	PAPEL DEL ALUMNADO
ESCALERA DE LA PARTICIPACIÓN (R. HART)		
COOPERATIVA		<i>Todos los actores participan en todas las fases del proyecto</i>
COLABORATIVA	<ul style="list-style-type: none"> <li>- APRENDIZAJE-SERVICIO</li> <li>- PROYECTOS CON EL ENTORNO-BARRIO</li> <li>- PROYECTOS DE AYUDA Y COOPERACIÓN</li> </ul>	<i>Participan en grupos para responder a objetivos del proyecto, teniendo incidencia en alguna otra fase del mismo (formulación, evaluación, seguimiento...). Pueden incorporarse otros actores de la comunidad y del centro educativo (AMPAS, asociaciones del barrio, comercios...)</i>
POR INCENTIVOS	<ul style="list-style-type: none"> <li>- PROYECTOS "MATES SOLIDARIAS"</li> <li>- PROYECTOS DE AYUDA Y COOPERACIÓN ENTRE IGUALES</li> </ul>	<i>Participan facilitando recursos humanos, materiales y/o económicos a cambio de ciertos incentivos, premios u otro tipo de estímulos</i>
CONSULTIVA	<ul style="list-style-type: none"> <li>- PROYECTOS DE AYUDA Y COOPERACIÓN ENTRE IGUALES</li> <li>- CHARLAS</li> <li>- DONACIONES</li> <li>- VOLUNTARIADO PUNTUAL</li> </ul>	<i>Se recogen las opiniones del alumnado y de otros miembros de la comunidad educativa, pero estas opiniones y decisiones se tienen parcialmente en cuenta en el diseño y ejecución de la actividad</i>
INFORMATIVA	<ul style="list-style-type: none"> <li>- CHARLAS</li> <li>- DONACIONES DIVERSAS</li> <li>- RECAUDACIÓN FONDOS</li> <li>- ETC.</li> </ul>	<i>Se les facilita información básica sobre la actividad: objetivos, quién organiza, fecha y tipo de tarea</i>

Teniendo esta propuesta de la escalera de la participación, hemos visto a lo largo del proceso que hay algunas cuestiones sobre las que sería clave incidir y profundizar, como son la planificación de la acción, la participación del alumnado, la implicación de los centros educativos, las relaciones entre centros, entidades y otros agentes (especialmente la administración), así como algunas pistas en relación a las metodologías.

A continuación recogemos claves y estrategias que pensamos pueden ser de gran utilidad para la puesta en marcha de estas iniciativas, avanzando hacia el modelo deseado para el futuro y la generación de buenas prácticas replicables. Para facilitar su comprensión y aplicación presentamos las claves ordenadas por bloques:

- ♦ Claves para un modelo de relación cooperativo entre EAV y centros educativos.
- ♦ Claves para profundizar en la implicación de los centros educativos.
- ♦ Claves para trabajar la participación del alumnado.
- ♦ Claves para implicar a la comunidad y a otros actores.



(3) Roger Hart adaptó en 1992 para UNICEF la Escalera de la Participación, un herramienta diseñada en 1969 por la trabajadora social estadounidense Sherry Arstein para explicar y evaluar los distintos grados de participación ciudadana.

## 5.1 CLAVES PARA UN MODELO DE RELACIÓN COOPERATIVO ENTRE EAV Y CENTROS EDUCATIVOS

La clave central para una relación más cooperativa es que ambos actores (EAV y centros educativos, especialmente) la vivan como un proceso y no como una acción o encuentro puntual. Un proceso que se apoye en la planificación, el acompañamiento y el diálogo permanente y que esté orientado a crear una red de relaciones de influencia mutua entre ambos.

Cuando se vive como un proceso la relación, la iniciativa gana en participación interna, pasando de la información a la transformación.

Como se ha visto al hablar sobre el modelo de relación, tanto las entidades como los centros, expresan el deseo de avanzar hacia un modelo más estable, de mayor colaboración, coordinación y comunicación. Veamos algunas claves concretas que puedan permitir avanzar hacia ese modelo de relación deseado en el futuro:

- ♦ Establecer estructuras específicas de encuentro, conocimiento mutuo y coordinación.
- ♦ Delimitar claramente las capacidades y debilidades de cada uno de los actores, para realizar un reparto equitativo de las tareas y funciones en función de la misión de cada uno.
- ♦ Promover procesos formativos comunes y de conocimiento mutuo, acercando a los centros educativos el trabajo de las EAV (modelo de voluntariado, participación y solidaridad) y viceversa.
- ♦ Promover un diagnóstico compartido de las necesidades y recursos de la comunidad y del centro educativo en materia de solidaridad y competencias ciudadanas, así como el estudio o revisión de las estrategias y políticas educativas para asegurar la pertinencia, idoneidad e impacto de este tipo de acciones.
- ♦ Establecer un sistema de indicadores para el monitoreo de los proyectos de voluntariado, solidaridad y participación.
- ♦ Visibilizar los resultados de la acción voluntaria y la participación juvenil en la comunidad educativa y local a corto, a medio y a largo plazo.
- ♦ Corresponsabilizarse.

- ♦ Detectar y visibilizar situaciones de pobreza, exclusión, desigualdad, discriminación, etc. que se den en el interior del centro educativo y del entorno local, desde una actitud propositiva y de apoyo mutuo.
- ♦ Poner en marcha respuestas plurales a la diversidad de situaciones y carencias que se dan en el centro educativo.
- ♦ Compartir y contribuir al diseño de una propuesta de solidaridad, participación y voluntariado que sea motivadora, poniendo en valor conceptos como la transformación, la movilización, la equidad, los derechos sociales, la reciprocidad y complementariedad y el beneficio compartido.
- ♦ Establecer mecanismos de participación que favorezcan la incorporación y la incidencia política de personas o colectivos tradicionalmente excluidos dentro de las iniciativas.
- ♦ Establecer mecanismos de financiación propios a través de la movilización de los recursos del centro, de la EAV y de la comunidad, para que las iniciativas no dependan de agentes externos que puedan estar alejados de los centros de interés de la comunidad educativa.

### Desarrollar iniciativas

- ♦ Formar al profesorado y al voluntariado en metodologías más cooperativas, así como en los valores y contenidos propios del voluntariado, la participación y la solidaridad.
- ♦ Utilizar días señalados para la generación de este tipo de iniciativas (Día de la mujer, Día de las personas con diversidad funcional, de lucha contra la pobreza, etc.).
- ♦ Generar nuevos tipos de festividades o celebraciones dentro del centro, que tengan en cuenta la diversidad cultural y social que se dan en su seno.
- ♦ Visibilizar previamente las posibilidades y recursos (materiales, económicos y personales) con los que cuenta cada actor para la realización de las actividades o iniciativas.

### Prevenir y abordar los conflictos

- ♦ Fomentar el diálogo entre las partes en conflicto, promoviendo espacios de diálogo donde cada cual exprese su visión del problema y se establezcan mecanismos de escucha y reconocimiento entre las partes.
- ♦ Asegurar que haya un canal para expresar los posibles problemas que cuente con la suficiente privacidad, ya que si ha de hacerse públicamente tal vez no se haga.

- ◆ Tener en cuenta los sentimientos asociados al conflicto y buscar mecanismos para que estos se expresen adecuadamente.
- ◆ Asegurar que las personas implicadas forman parte del proceso de búsqueda de soluciones y sean protagonistas de las mismas. Si las soluciones vienen de afuera no serán efectivas.
- ◆ Incidir sobre un correcto reparto de tareas y realizar un seguimiento del cumplimiento de las mismas puede prevenir la aparición de muchos conflictos.
- ◆ Asegurar que todo el mundo posee la información necesaria, que sea clara y que sepan dónde dirigirse en caso de dudas o problemas.

## 5.2 CLAVES PARA PROFUNDIZAR EN LA IMPLICACIÓN DE LOS CENTROS EDUCATIVOS

◆ Identificar los centros de interés y las experiencias previas en torno a este tipo de acciones del centro educativo: para poder adecuar las temáticas, formatos y metodologías de las iniciativas a las experiencias y motivaciones del centro.

### Antes de diseñar la iniciativa:

- ◆ Identificar los centros de interés y las experiencias previas en torno a este tipo de acciones del centro educativo: para poder adecuar las temáticas, formatos y metodologías de las iniciativas a las experiencias y motivaciones del centro.
- ◆ Conocer la cultura de la participación del centro educativo: cómo lo entienden, qué experiencias han tenido, etc.; así como las actitudes (positivas o negativas) y disposición del centro a colaborar en este tipo de iniciativas (y poder definir el modelo de relación posterior).
- ◆ Detectar las necesidades y dificultades. Se trata de recabar información sobre posibles conflictos, problemas, carencias y necesidades existentes en el centro, entre el profesorado o en los grupos de jóvenes destinatarios, de cara a adecuar la metodología, el formato y los contenidos, así como a estar preparado a posibles barreras que podamos encontrarnos en la ejecución.

◆ Analizar las competencias y recursos del centro, que se consideren más significativas, para incorporarlos en el diseño y ejecución de la actividad y conseguir que ésta gane en sostenibilidad e idoneidad.

### En el diseño y elaboración de la iniciativa:

- ◆ Presentar la iniciativa a la Dirección y al Claustro, para que pueda ser sometida a un proceso de debate y enriquecimiento por parte de la comunidad educativa, así como salvar posibles barreras, dificultades y resistencias; de forma que se asegure que la iniciativa sea aprobada o cuente con el visto bueno del Claustro o de un porcentaje elevado de la comunidad educativa.
- ◆ Incorporar en las propuestas presentadas las preocupaciones, debates, realidades y centros de interés de la comunidad educativa, identificadas a través de técnicas participativas de diagnóstico y análisis de necesidades, de cara a conseguir un proyecto integral (educativo, transformador, participativo y motivador).
- ◆ Relacionar los contenidos y los objetivos con los problemas sociales y ambientales de la comunidad o barrio del centro educativo.
- ◆ Presentar al centro los beneficios de su participación y colaboración: resultados educativos o académicos, así como el impacto social del mismo.
- ◆ Desarrollar iniciativas que no supongan desde el principio una fuerte inversión de recursos económicos y materiales, de cara a que no se convierta en una barrera para la ejecución de una actividad.
- ◆ Vincular la iniciativa con el currículo educativo del centro. Utilizar alguna asignatura (matemáticas, ciencias sociales, etc.) para potenciar el aprendizaje de las competencias básicas y de contenidos en materia de participación ciudadana y los valores del voluntariado, la solidaridad y la participación social.
- ◆ Presentar al centro la planificación:
  - ◆ Pedagógica: competencias, objetivos de aprendizaje, estilo y recursos didácticos y papel del o de los educadores.
  - ◆ Del proyecto: objetivos generales y específicos, fundamentación, metodología, actividad o actividades, destinatarios, recursos (humanos, económicos y materiales) necesario y disponibles, calendario, resultados esperados, sistema de evaluación, así como el trabajo en red y con otros agentes implicados.

- ◆ Vencer los posibles miedos y prejuicios de la población adulta sobre la participación juvenil, la utilidad de este tipo de iniciativas, la solidaridad y el voluntariado, etc.:
  - ◆ A través de una planificación del proyecto conocida por todos los agentes.
  - ◆ Presentando experiencias de éxito anteriores.
  - ◆ Sensibilizando en la participación ciudadana juvenil.
  - ◆ Informando o formando a la comunidad educativa sobre las estrategias metodológicas y las técnicas participativas a poner en marcha.
- ◆ Identificar personas de referencia dentro del centro que puedan funcionar de enlace durante la ejecución, y así:
  - ◆ Ayudar a ajustar expectativas y necesidades de la comunidad educativa.
  - ◆ Vincular la iniciativa dentro de una asignatura o del proyecto educativo del centro.
  - ◆ Consensuar las competencias a trabajar y los indicadores de seguimiento.
  - ◆ Definir los canales de comunicación y coordinación durante el período de realización.
  - ◆ Ponerse en red con otros actores participantes de la comunidad o barrio donde se encuentra el centro.
  - ◆ Contar con un enlace para el cumplimiento de la normativa del centro educativo y de las condiciones a la hora de desarrollar este tipo de iniciativas.
- ◆ Hacer equipo con el profesorado y con las y los tutores:
  - ◆ Sensibilizando en los objetivos y contenidos de la iniciativa.
  - ◆ Ofreciendo proyectos o iniciativas ajustados a sus posibilidades y capacidades.
  - ◆ Facilitando espacios o momentos para que puedan hacer aportaciones, enriquecer la actividad, etc.
  - ◆ Identificando dificultades para la realización de la tarea o posible coordinación: por saturación, por frustración o desencanto, por estereotipos o prejuicios, por dinámica del aula, etc.
  - ◆ Ofreciendo de manera previa formación que esté en la medida de lo posible reconocida (sexenios, puntuación, créditos, por ejemplo).
  - ◆ Consensuando con ellos los contenidos o competencias a trabajar y el sistema de evaluación.

## En la ejecución:

- ◆ Cuidar los espacios de comunicación y coordinación establecidos de manera previa.
- ◆ Asegurar que las personas adultas actuemos como facilitadores del proceso, siendo nuestras principales tareas: el seguimiento de los aprendizajes, el trabajo en red, la resolución de imprevistos, la facilitación de recursos y la realización una evaluación final.
- ◆ Acompañar de manera coordinada, la toma de conciencia y la reflexión sobre las causas de la pobreza, la desigualdad, etc.
- ◆ Resolver posibles conflictos que puedan ir surgiendo, facilitando espacios, momentos y habilidades para el aprendizaje de competencias ciudadanas, la maduración del grupo y la prevención de futuros conflictos.
- ◆ Promover el refuerzo y el reconocimiento de la participación juvenil durante toda la ejecución.
- ◆ Incorporar actitudes como la flexibilidad, la paciencia, etc.
- ◆ Asegurar metodologías que conviertan la participación y el aprendizaje en algo divertido y alegre.
- ◆ El lenguaje, los materiales y la metodología han de estar ajustadas al perfil del alumnado participante.
- ◆ Asegurar la accesibilidad en todo momento, de cara a atender las situaciones de diversidad y no dejar a nadie fuera: a nivel físico o arquitectónico, en la comunicación y relación, en el tipo de actividades y recursos que se empleen, etc.
- ◆ Combinar, en la medida de lo posible, la realización de actividades dentro del aula con otras fuera del centro educativo: en la sede de la EAV, en el entorno del barrio, etc. de tal modo que puedan conectarse los contenidos con la realidad social y favorecer un aprendizaje pragmático.

## En la evaluación, reflexión y sistematización:

- ◆ Hacer un reconocimiento final, público, a todos los actores participantes. Organizar espacios de encuentro y celebración al final del proyecto promueve las relaciones informales, motiva y estimula, permite visibilizar los logros y abre a más miembros de la comunidad los resultados de la iniciativa.
- ◆ Facilitar los espacios de evaluación y reflexión en torno a la iniciativa, de manera coordinada e incorporando indicadores de evaluación de las competencias y aprendizajes.
- ◆ Promover el diseño de nuevas iniciativas de futuro, a partir de la experiencia de trabajo y las nuevas demandas, aspiraciones o motivaciones del alumnado y del centro educativo.
- ◆ Promover nuevas formas de colaboración o continuidad de la actividad, a través de alguna asociación, de la propia administración, del voluntariado, de alguna otra iniciativa del barrio, de proyectos propios generados por el alumnado, etc.
- ◆ Devolver la información o resultados del proceso a toda la comunidad educativa y agentes implicados (a través de un informe, de un encuentro, etc.) con un lenguaje accesible a todos los perfiles.

## 5.3 CLAVES PARA TRABAJAR LA PARTICIPACIÓN DEL ALUMNADO

### Antes de diseñar la Iniciativa:

- ◆ Identificar los centros de interés del alumnado: para poder adecuar las temáticas y metodologías de las iniciativas que se pongan en marcha de acuerdo a las aspiraciones y motivaciones de los y las jóvenes.
- ◆ Detectar las necesidades y dificultades. Se trata de recabar información sobre posibles conflictos, problemas, carencias y necesidades existentes en el aula o grupo de participantes, de cara a adecuar la metodología, el formato y los contenidos, así como estar preparados a las posibles barreras que encontremos en la ejecución.

- ◆ Analizar las competencias del grupo que se consideren más significativas, para partir de sus capacidades, fortalezas, talentos o aprendizajes, y con ello ofrecer aprendizajes nuevos e incluso asignar responsabilidades y tareas adecuadas a las capacidades del grupo de jóvenes.

### En el diseño y elaboración de la iniciativa:

- ◆ Incorporar en las propuestas presentadas las preocupaciones, debates, realidades y centros de interés de los y las jóvenes, identificadas a través de técnicas participativas de diagnóstico y análisis de necesidades, de cara a conseguir un proyecto integral (educativo, transformador, participativo y motivador).
- ◆ Relacionar los contenidos y los objetivos con los problemas sociales y ambientales de la comunidad o barrio del centro educativo.
- ◆ Informar al grupo de los posibles resultados de su participación: resultados educativos o académicos, sociales, grupales e individuales.
- ◆ Presentar la iniciativa en el aula o al grupo de destinatarios participantes, para que pueda ser sometida a un proceso de debate y enriquecimiento por parte de los y las jóvenes. Para ello:
  - ◆ Hacer uso de metodologías participativas que hagan accesible el lenguaje del proyecto y faciliten la participación de todos y de todas.
  - ◆ Presentar de manera clara el desarrollo de la tarea: objetivos, actores implicados, tareas, metodología, calendario, resultados esperados y sistema de evaluación.
  - ◆ Buscar desde el principio el aprendizaje de habilidades como la asertividad, el respeto por las opiniones ajenas, la toma de decisión grupal, la cohesión, entre otras competencias, así como una posibles intercooperación entre diferentes grupos o aulas.
- ◆ Empezar a trabajar la identidad y cohesión grupal en torno a la iniciativa:
  - ◆ Crear un objetivo común dependiente de los objetivos del proyecto o iniciativa.
  - ◆ Empezar a desarrollar el pensamiento grupal y las interacciones cooperativas en el aula. Socializar los conocimientos y generar consensos.
  - ◆ Facilitar la creatividad del grupo.

- ♦ Crear clima grupal positivo y anticipar posibles exclusiones de jóvenes.
- ♦ Trabajar los estereotipos, prejuicios, ideas, etc. que puedan existir en el grupo en torno a los contenidos de la iniciativa.
- ♦ Que no lo perciban como una obligación.

## En la ejecución:

- ♦ Formar al alumnado para la realización de las tareas: trabajo en equipo y habilidades de cooperación o colaboración, habilidades de comunicación interpersonal, habilidades para la resolución de conflictos y mediación, participación social y ciudadana, voluntariado y solidaridad.
- ♦ Ayudar a los y las jóvenes a ajustar sus expectativas para que el proyecto salga adelante y se motiven progresivamente.
- ♦ Organizar la realización de la tarea en torno a grupos, mejor que individualmente.
- ♦ Dar poder al alumnado, promoviendo un rol activo con diferentes formas de implicación: asignar tareas concretas, adecuadas a las capacidades de la persona y del grupo; facilitar la asunción de responsabilidades y el liderazgo compartido.
- ♦ Facilitar la adquisición de competencias ciudadanas, a través de un seguimiento constante del aprendizaje a través de la creación de indicadores y herramientas de evaluación consensuadas por la comunidad educativa.
- ♦ Designar una persona adulta de referencia para el seguimiento, contacto, resolución de imprevistos, etc.
- ♦ Facilitar la comunicación, la escucha y el diálogo en todo momento.
- ♦ Acompañar el proceso educativo desde la toma de conciencia de los prejuicios, los estereotipos, etc. que suelen estar presentes cuando hablamos de exclusión, pobreza, desigualdad, etc.
- ♦ Resolver posibles conflictos que puedan ir surgiendo, tanto en el trabajo en equipo, la realización de tareas, el compromiso con los objetivos del proyecto, el trabajo en red, etc.

- ♦ Promover el refuerzo durante la ejecución, a través de habilidades y estrategias que promuevan el reconocimiento, la devolución progresiva de los resultados, el apoyo mutuo, la visibilización de las capacidades y fortalezas de cada alumno/a pero también del grupo, etc.
- ♦ Promover actitudes como la flexibilidad, la paciencia, en los procesos de cambio como algo que se construye en colectivo y “a fuego lento”.
- ♦ Diseñar un espacio de participación que sea divertido y alegre, a través de metodologías participativas y creativas que combinen diversas estrategias didácticas.
- ♦ El lenguaje, los materiales y la metodología han de estar ajustadas al perfil del alumnado participante. Es importante realizar un rápido diagnóstico sobre los intereses, capacidades y posibilidades del grupo antes de plantear una actividad, de cara a que sea la actividad la que se ajuste al alumnado y no al revés.
- ♦ Asegurar la accesibilidad en todas las actividades que se promuevan de cara a facilitar la participación de todas las personas sin exclusión por su diversidad funcional, cultural, etc.
- ♦ Combinar, en la medida de lo posible, la realización de actividades dentro del aula con otras fuera del centro educativo: en la sede de la EAV, en el entorno del barrio, etc.

## Claves para la evaluación, reflexión y sistematización:

- ♦ Hacer un reconocimiento final, tanto individual como colectivo.
- ♦ Promover diferentes tipos de evaluación educativa, en función de las posibilidades.
- ♦ Heteroevaluación: valoración del adulto (docente, miembro de la EAV, etc.) sobre el proceso.
- ♦ Coevaluación: valoración conjunta a realizar por el alumnado participante sobre la iniciativa y la participación y resultados del grupo, atendiendo a criterios de evaluación o indicadores establecidos por consenso (si es posible, de manera previa).



- ◆ Autoevaluación: donde cada alumno o alumna valora su propia participación. Le permite reconocer sus posibilidades, limitaciones y cambios necesarios para mejorar su aprendizaje y mejorar la iniciativa.
- ◆ Promover la generación de alternativas, mejoras, etc. para futuras acciones.
- ◆ Promover nuevas formas de colaboración o continuidad de la actividad, a través del centro, del voluntariado, de alguna iniciativa asociativa del barrio, de proyectos propios generados por el alumnado, etc.

## 5.4 CLAVES PARA IMPLICAR A LA COMUNIDAD Y A OTROS ACTORES

Entendemos por comunidad todos aquellos actores y realidades que conforman el entorno social (barrio, distrito, etc.) en el que se encuentra ubicado el centro. En ese sentido, una parte de la comunidad (y de su realidad) vamos a encontrarla dentro del centro (por ejemplo, a través del AMPA) y otra fuera: asociaciones, comercios, colectivos informales, la Administración Local, etc.

### Antes de diseñar la iniciativa:

- ◆ Contextualizar la iniciativa en la realidad del barrio o comunidad en la que se vaya a desarrollar. Para ello:
  - ◆ Hacer un sociograma o identificación de los principales actores de la comunidad, que puedan ser cercanos o posibles aliados de nuestra propuesta en materia de participación, solidaridad y voluntariado.
  - ◆ Hacer una deriva por el barrio, para conocer sus recursos, características, etc.
  - ◆ Identificar las experiencias previas en torno a este tipo de acciones en las que haya podido participar algún agente de la comunidad.
  - ◆ Identificar la cultura de la participación y las iniciativas existentes en materia de participación, solidaridad y voluntariado: qué visiones existen en el barrio o en los actores sobre la participación, la solidaridad y el voluntariado; qué iniciativas, etc.; así como las actitudes (positivas o negativas) y disposición de los actores a colaborar en este tipo de iniciativas (y poder definir el modelo de relación posterior).

- ◆ Detectar las necesidades, demandas y dificultades. Se trata de recabar información sobre posibles conflictos, problemas, carencias, exclusiones y necesidades existentes en la comunidad, de cara a diseñar actividades que vinculen la realidad de la comunidad, con el centro educativo y hacer actividades más idóneas o pertinentes.
- ◆ Analizar las competencias y recursos de la comunidad, que se consideren más significativas para el proyecto, de cara a poder incorporarlos.

### ◆ Apostar por el diálogo y la implicación de la Administración.

A través de la puesta en marcha de acciones de encuentro y diálogo con la Administración Local para una gestión compartida de proyectos educativos integrales y para la integración de la acción voluntaria en los centros escolares. Esto podemos hacerlo:

- ◆ Favoreciendo la realización de colaboraciones puntuales que sirvan como experiencia previa de trabajo en red entre centros educativos, administraciones y EAV. Por ejemplo, una mesa de trabajo interdisciplinar, donde se sienten agentes de la educación no formal, formal, voluntariado, etc.
- ◆ Mejorando la predisposición para participar y desarrollar programas educativos en solidaridad y voluntariado donde la coordinación se viva como un elemento normalizado, fijo e innegociable de la planificación educativa.
- ◆ Promoviendo que desde la Administración se faciliten los recursos necesarios para abrir el centro fuera del horario lectivo.

### ◆ Incrementar o fortalecer los recursos y capacidades comunitarias.

Promoviendo estrategias de fortalecimiento de las capacidades comunitarias en la organización de los recursos, el trabajo en red y el voluntariado. Esto podemos hacerlo:

- ◆ Conectando el centro educativo con el entorno local.
- ◆ Incluyendo a las familias en las iniciativas de solidaridad, voluntariado y participación.
- ◆ Creando de manera coordinada estrategias de visibilización de experiencias positivas de solidaridad y participación comunitaria.

### En el diseño y elaboración de la iniciativa:

- ◆ Incorporar en el diseño las preocupaciones, los debates y las realidades que afectan a la comunidad (y a sus miembros, actores, etc.), para conseguir un proyecto integral (educativo, transformador, comunitario, participado y motivador).

- ◆ Relacionar los contenidos y los objetivos con los problemas sociales y ambientales de la comunidad o barrio del centro educativo.
- ◆ Presentar a los actores con los que se va a trabajar en red, los beneficios de su participación y colaboración; no solo los resultados educativos o académicos, sino el impacto social del mismo.
- ◆ Desarrollar iniciativas que no supongan desde el principio una fuerte inversión de recursos económicos y materiales, de cara a que no se convierta en una barrera para la ejecución de una actividad.
- ◆ Identificar personas de referencia dentro de la comunidad con las que trabajar en red durante el desarrollo de la iniciativa a través de las siguientes estrategias:
  - ◆ Ayudando a ajustar sus expectativas y necesidades.
  - ◆ Reforzando la vinculación de la iniciativa dentro de una asignatura o del proyecto educativo del centro.
  - ◆ Consensuando las actividades a realizar y los niveles de participación.
  - ◆ Definiendo los canales de comunicación y coordinación durante el período de realización.
  - ◆ Poniéndole en red con el resto de actores.
  - ◆ Siendo enlace para el cumplimiento de la normativa del centro educativo y de las condiciones a la hora de desarrollar este tipo de iniciativas.
- ◆ Identificar oportunidades para la colaboración con la Administración Local. La implicación de técnicos del ayuntamiento es un facilitador del éxito de la iniciativa.
- ◆ Presentar a los actores implicados la planificación de la iniciativa:
  - ◆ Pedagógica: competencias, objetivos de aprendizaje, estilo y recursos didácticos y papel del o de los educadores.
  - ◆ Del proyecto: objetivos generales y específicos, fundamentación, metodología, actividad o actividades, destinatarios, recursos (humanos, económicos y materiales) necesario y disponibles, calendario, resultados esperados, así como el trabajo en red y con otros agentes implicados.

- ◆ Vencer los posibles miedos y prejuicios de la población adulta sobre la participación juvenil, la utilidad de este tipo de iniciativas, la solidaridad y el voluntariado, etc.:
  - ◆ A través de una planificación del proyecto.
  - ◆ Presentando experiencias de éxito anteriores.
  - ◆ Sensibilizando en la participación ciudadana juvenil.
  - ◆ Informando o formando a los actores sobre las estrategias metodológicas y las técnicas participativas a poner en marcha a través de espacios mixtos de formación (profesorado, asociaciones, AMPAS, etc.).
- ◆ Hacer equipo con los agentes o personas de la comunidad implicadas en la iniciativa, a través de las siguientes estrategias:
  - ◆ Sensibilizando en los objetivos y contenidos de la iniciativa.
  - ◆ Ofreciendo proyectos o iniciativas ajustados a sus posibilidades y capacidades.
  - ◆ Facilitando espacios o momentos para que puedan hacer aportaciones, enriquecer la actividad, etc.
  - ◆ Identificando dificultades para la realización de la tarea o posible coordinación: por saturación, por frustración o desencanto, por estereotipos o prejuicios, por dinámica del aula, etc.
  - ◆ Ofreciendo de manera previa formación que esté en la medida de lo posible reconocida (sexenios, puntuación, créditos, por ejemplo).
  - ◆ Consensuando con ellos los contenidos o competencias a trabajar y el sistema de evaluación.

## En la ejecución:

- ◆ Cuidar los espacios de comunicación y coordinación establecidos de manera previa, llegando a un acuerdo previo sobre los horarios y espacios de cara a:
  - ◆ Facilitar la participación del mayor número de personas y perfiles (mujeres con menores, personas mayores, etc.).
  - ◆ Visibilizar los recursos y competencias del entorno comunitario.
  - ◆ Combinar la realización de actividades dentro y fuera del centro educativo, de cara a promover un aprendizaje pragmático y desarrollar cierto sentido de pertenencia o cohesión social local.

- ◆ Promover a través de la realización de la actividad la reflexión y la toma de conciencia progresiva sobre las causas y consecuencias de las situaciones de pobreza, desigualdad, exclusión, etc. que se puedan dar en el seno de la comunidad.
- ◆ Resolver posibles conflictos que puedan ir surgiendo, facilitando espacios, momentos y habilidades para el aprendizaje de competencias comunitarias, la maduración del equipo y la prevención de futuros conflictos.
- ◆ Asegurar la accesibilidad en todo momento, de cara a atender las situaciones de diversidad y no dejar a nadie fuera: a nivel físico o arquitectónico, en la comunicación y relación, en el tipo de actividades y recursos que se empleen, etc.

### **En la evaluación, reflexión y sistematización:**

---

- ◆ Hacer un reconocimiento final público, que cuente con la participación de todas las personas implicadas, visibilizando el papel de cada una y sentimiento de comunidad desarrollado.
- ◆ Facilitar los espacios de evaluación y reflexión en torno a la iniciativa, de manera coordinada e incorporando indicadores de evaluación de las competencias y aprendizajes. Fomentar la participación del alumnado, pero también del claustro, del equipo docente y de todos los agentes participantes.
- ◆ Promover el diseño de nuevas iniciativas de futuro, a partir de la experiencia de trabajo y las nuevas demandas, aspiraciones o motivaciones del alumnado y del centro educativo.
- ◆ Promover nuevas formas de colaboración o continuidad de la actividad, a través del centro, de programas de voluntariado promovidos por entidades, de alguna iniciativa asociativa del barrio, de proyectos propios generados por el alumnado, etc.
- ◆ Devolver la información o resultados del proceso a toda la comunidad educativa y agentes implicados (a través de un informe, de un encuentro, etc.) con un lenguaje accesible a todos los perfiles.



6

**CLAVES  
METODOLÓGICAS**  
PARA EL TRABAJO EN EL AULA

La puesta en marcha de iniciativas en materia de solidaridad, participación y voluntariado no es algo complejo o que requiera de un aprendizaje o metodología especial que tengamos que incorporar en nuestras prácticas educativas. Tampoco es algo que dependa solo de unas pocas asignaturas. El contexto social en el que se encuentra todo centro educativo se basa en relaciones apoyadas en la expresión de necesidades y en la dependencia mutua, por lo que resulta fácil encontrar en el cotidiano situaciones que requieran de la solidaridad, la cooperación, el altruismo y la participación ciudadana. Y, por tanto, de la puesta en marcha de competencias en ese ámbito para el buen desarrollo del centro educativo, etc.

Las y los docentes y el personal de las entidades podemos dotarnos de algunas claves y herramienta sencillas para trabajar este tipo de iniciativas en el aula, sin que ello implique un profundo conocimiento técnico de metodologías para la dinamización y la participación.

### CLAVES METODOLÓGICAS

**1** Una clara intención educativa: se busca la reflexión y el aprendizaje de actitudes y competencias basadas en la reciprocidad, la cooperación y la colaboración, la reflexión crítica, etc.

**2** Acciones que respondan a una necesidad o problemática detectada en la comunidad.

**3** Donde el alumnado no sólo ejecuta las acciones sino que participa activamente en todas las fases del proyecto en la medida de lo posible, desde el diagnóstico hasta su diseño, ejecución y evaluación.

**4** Se implica en el proceso a otros agentes comunitarios aparte de la escuela (ayuntamiento, asociaciones, comercios...).

Para todo ello podemos servirnos de las metodologías participativas, que permiten recoger las perspectivas y análisis de todos los actores implicados en el proceso, especialmente del alumnado participante. Las metodologías participativas permiten abordar las cuestiones desde una perspectiva horizontal y motivadora para plantear, de manera colectiva, propuestas orientadas a mejorar las situaciones que desde el voluntariado y la solidaridad se plantean.

La práctica de este tipo de metodologías y formas de interacción fomenta y genera otro tipo de relaciones en el alumnado y entre los actores participantes basadas en la corresponsabilidad, la cooperación, la igualdad y la horizontalidad, y son adecuadas para la adquisición de habilidades y competencias en consonancia con el aprendizaje de un proyecto de acción solidaria.

*La metodología participativa es una forma de concebir y abordar los procesos de enseñanza-aprendizaje y construcción del conocimiento. Esta forma de trabajo concibe a los participantes de los procesos como agentes activos en la construcción, reconstrucción y de construcción del conocimiento y no como agentes pasivos o meros receptores.*

*Las metodologías participativas nos permiten pasar de la información a la transformación de las actitudes, los entornos, las dinámicas sociales...*

Proponemos las siguientes claves metodológicas agrupadas en diversas categorías:

## Papel de la persona educadora

Las personas adultas somos facilitadoras del proceso educativo, superando el enfoque verticalista del aprendizaje que establece la figura de un experto y donde la participación del alumnado se reduce a los primeros escalones de la escalera de la participación. Este papel es fundamental tanto en la coordinación del proyecto, en la planificación, en el sostenimiento de la motivación del grupo y en la elección y búsqueda de metodologías participativas y creativas para su diseño e implementación.

¿Qué tenemos que tener en cuenta para el desarrollo de esta actitud facilitadora?

- ♦ Confiar en el alumnado y en sus capacidades.
- ♦ Crear una atmósfera de confianza.
- ♦ Saber escuchar y ser pacientes con los procesos.
- ♦ Estar dispuestos a aprender y no solo a enseñar.
- ♦ Respetar las opiniones del alumnado y de otros agentes, y no imponer las suyas.
- ♦ Ser creativo y flexible, adaptando los métodos a la situación y no seguir programas rígidos.
- ♦ Ser sensibles al estado de ánimo y a la sensibilidad de los y las participantes.
- ♦ Tener capacidad de síntesis y análisis.

♦ Asegurar una serie de principios o valores que orienten el diseño de nuestras actividades:

- ♦ Respeto a la persona y a los derechos humanos: mostrar una actitud constante de respeto a las diferencias y las decisiones individuales, en el marco del respeto a los derechos humanos.
- ♦ Transparencia: ofrecer siempre toda la información sobre los procesos (respetando siempre la ley de protección de datos).
- ♦ Democracia y diálogo igualitario: generar siempre un marco democrático de participación que tome como base el diálogo igualitario.
- ♦ Igualdad: tomar como premisa la igualdad de todas las personas. Implementar medidas específicas para hacer efectiva la participación en igualdad de condiciones, teniendo especialmente en cuenta las cuestiones de género, diversidad funcional, edad, etc.
- ♦ Sostenibilidad: incluir en todas las acciones criterios de sostenibilidad ambiental y social.
- ♦ Colaboración-cooperación: implementar técnicas y metodologías que promuevan cooperación y colaboración entre las personas y agentes implicados.
- ♦ Flexibilidad: adaptar, en la medida de lo posible, las intervenciones, los recursos técnicos, los espacios y los tiempos a las necesidades y especificidades de cada proceso y de las personas participantes individual de cada persona.
- ♦ Autonomía-empoderamiento: permitir a la población avanzar hacia mayores niveles de autonomía en la participación social e incluir, como punto de partida, las capacidades y los recursos de la población y los agentes sociales de la comunidad. Dirigir la intervención hacia el reconocimiento y la activación de esos recursos y esas capacidades.
- ♦ Creatividad: actitud constante de buscar nuevas y mejores formas de intervenir, arriesgarse a poner en práctica nuevos métodos, modelos y actividades.

*La educación en competencias ciudadanas y sociales debe estar basada en la participación activa, responsable, cooperativa y solidaria que pretende contribuir a la mejora de la sociedad, a la solidaridad, a la ayuda mutua y a la expresión de emociones y sentimientos.*

♦ Fomentar la inclusión, la cohesión y la ruptura de estigmas:

El desarrollo de iniciativas de voluntariado, participación y solidaridad ha de buscar en todo momento fomentar la integración en el grupo y permitir el reparto equitativo de responsabilidades y tareas.

Estas han de diseñarse como un escenario sobre el que el alumnado y resto de actores participantes puedan tener una experiencia democrática y de aprendizaje para la vida en sociedad y para la generación de modelos más justos y equitativos. Para lograrlo, tenemos que asegurar que los y las participantes tomen contacto con la realidad de la exclusión social o con aquellas situaciones de desigualdad o conflicto que se producen dentro y fuera del centro educativo.

Una clave fundamental, en ese sentido, es asegurar la participación de dichos colectivos convirtiéndolos en agentes activos de cambio, desde un rol diferente al asignado socialmente.

*Esta participación provocará que el resto de la sociedad abandone una visión estigmatizada, fomentando además el reconocimiento de la valía personal y el desarrollo de valores y destrezas psicosociales fundamentales.*

Aprendizaje y Servicio solidario: una estrategia para la inclusión social  
Guías Zervikas nº 3, R. Mendia y V. Moreno.

♦ Facilitar y cuidar la motivación del alumnado.

Uno de los factores principales que condicionan el aprendizaje y la participación es la motivación con que éstos se afrontan. Por ello, para facilitar el que los alumnos se interesen y se esfuercen por comprender y aprender, es importante tener en cuenta 3 factores:

- ♦ El significado que para ellos tiene participar o conseguir aprender lo que se les propone. Ese significado depende de los tipos de metas u objetivos a cuya consecución conceden más importancia, por lo que es fundamental tener en cuenta sus centros de interés.
- ♦ Las posibilidades que consideran que tienen de superar las dificultades que conlleva participar o lograr los aprendizajes propuestos por los adultos. Esto depende en gran medida de la experiencia de saber, de las habilidades o procedimientos con los que cuenten y de las actitudes ante el trabajo en grupo.

- ♦ El costo, en términos de tiempo y esfuerzo, que presienten que les va a llevar participar o lograr los objetivos y aprendizajes planteados, incluso considerándose capaces de superar las dificultades y lograr los aprendizajes.

De cara a asegurar dichos factores, presentamos 8 claves básicas para asegurar la motivación del alumnado participante, así como una tabla más detallada con pautas de actuación para el docente o facilitador del proceso educativo:

- ♦ Acceso a información: es importante que todas las personas participantes hayan tenido un fácil acceso a ésta y que manejen la misma información. Esto permitirá poder decidir en igualdad de condiciones. Hay que aclarar donde se colgará y actualizará la información para que esté disponible para todo el mundo.
- ♦ Comunicación interna: los canales de comunicación y traspaso de información deben ser fluidos y bien conocidos por todos/as. Es conveniente clarificar y establecer cuáles van a ser estos canales: lista de correo electrónico, tablón de anuncios, espacio de tutoría, etc.
- ♦ Clima de confianza: es importante generar un clima de confianza grupal, que facilite la participación sin miedo a opinar, a ser diferente etc. Para ello es importante trabajar el sentido de grupo (con dinámicas participativas) anticipando las posibles dificultades, barreras o conflictos que pueden surgir, señalar los progresos o metas de manera progresiva, enseñarles a buscar medios para superar sus dificultades, señalar la importancia de pedir ayuda pero, sobre todo, que disfruten.
- ♦ Diálogo: es la base de todo proceso participativo y democrático. Implica expresar la propia opinión y escuchar la de los otros para obtener nuevas ideas, ponernos de acuerdo, pensar alternativas, resolver conflictos etc. Algunas claves son: activar los conocimientos previos y ponerlos en relación con la iniciativa, plantear problemas e interrogantes, variar y diversificar las tareas, usar ejemplos y experiencias, etc.
- ♦ Escucha activa: significa escuchar y entender desde el respeto y desde el punto de vista del que habla, así como estar dispuesto a modificar nuestro pensamiento en base al del otro. Algunas claves para la escucha activa son: señalar lo positivo de las respuestas aunque sean incompletas, no comparar al alumnado, dedicar tiempo a cada alumno/a, promover que se escuchen entre ellos y ellas, etc.
- ♦ Expresar opinión: constituye uno de los hechos esenciales de la comunicación y de la participación democrática. Algunas claves son: permitir que el alumnado intervenga espontáneamente, dar tiempo al

grupo y/o incorporar metodologías participativas, no etiquetar o juzgar aunque si pedir aclaraciones, razones, reflexiones...

- ♦ Relaciones horizontales: el educador/a debe contribuir a generar en el grupo relaciones basadas en la igualdad, contribuyendo a la rotación de roles y tareas. Algunas claves son: proponer tareas que impliquen cooperación, prestar atención al tamaño y características del grupo, proporcionar un guión que facilite pautas de actuación, promover tareas y responsabilidad que el grupo pueda hacer de manera independiente o sin supervisión de un adulto, asegurar espacios de evaluación y seguimiento, no promover roles estáticos, etc.
- ♦ Toma de decisiones: es un momento esencial de la participación y es importante cuidar que todos/as tomen parte en la misma para que sea lo más democrática posible y que las minorías no se sientan excluidas.
- ♦ Asegurar la reflexión y la evaluación.

El aprendizaje de competencias ciudadanas requiere de una evaluación constante del aprendizaje si es que entendemos este como un proceso individual y grupal. Por lo que es importante dar tiempo a la evaluación y a la reflexión: para situarse o re-orientarse en la realidad de nuevo, para tomar conciencia de lo que está pasando en cada momento, los efectos que está teniendo, etc.

*Uno de los aspectos clave para el éxito de la iniciativa es planificar y garantizar que se den espacios de reflexión con los y las jóvenes involucradas, que les permitan volcar sus inquietudes, dudas y experiencias, y tomar conciencia tanto de los aprendizajes adquiridos como del servicio que están prestando.*

La evaluación y seguimiento nos sirven en definitiva para reforzar y potenciar el proceso de aprendizaje pero además nos darán la posibilidad de reformular el proyecto, en un proceso de mejora continua de su diseño y de ajuste de cambios necesarios en el cronograma, las actividades etc. Si además se hace desde el diálogo y la comunicación cooperativa, proporciona al alumnado confianza en sí mismo y en su entorno.

La evaluación, lejos de realizarse solamente al final de la actividad, se debería hacer periódicamente, por ejemplo, una vez al mes.

Algunas pautas para la evaluación del aprendizaje y de la participación son:

- ♦ Hacer explícita la relevancia de los conocimientos y destrezas evaluados.
- ♦ Diseñar la tarea y el tipo de preguntas de modo que permitan ayudar a superar los errores.
- ♦ Hacer preguntas para que se caiga en la cuenta de que realmente se ha aprendido.
- ♦ Dar a conocer de antemano los criterios de calificación y procurar que sean lo más objetivos posible.
- ♦ Incluir tareas de dificultad variada para facilitar a todos un cierto éxito.
- ♦ Evitar en lo posible la comparación entre alumnos.
- ♦ Dar información a los alumnos sobre cómo superar los errores.





# MATERIALES COMPLEMENTARIOS



## CUADRO RESUMEN PARA DESARROLLAR UNA INICIATIVA

FASE	CUÁLES SON SUS OBJETIVOS	TIPOS DE ACTIVIDADES	TÉCNICAS	
<p>1</p> <p><b>IDENTIFICACIÓN Y DIAGNÓSTICO</b></p>	<ul style="list-style-type: none"> <li>◆ BUSCAR INFORMACIÓN SOBRE EXPERIENCIAS ANTERIORES</li> <li>◆ DETECTAR CENTROS DE INTERÉS Y NECESIDADES</li> <li>◆ ANALIZAR LOS PROBLEMAS Y DIFICULTADES</li> <li>◆ MIRAR LA REALIDAD LOCAL PARA CONTEXTUALIZAR NUESTRA PROPUESTA</li> </ul>	<ul style="list-style-type: none"> <li>◆ Analizar la realidad del centro educativo, de la comunidad y de los y las jóvenes</li> <li>◆ Establecer un primer contacto con los diferentes actores</li> <li>◆ Definir un calendario de actuación y coordinación con el claustro y con otros actores comunitarios</li> </ul>	<ul style="list-style-type: none"> <li>◆ Lluvia de ideas</li> <li>◆ DAFO</li> <li>◆ Entrevistas con informantes clave</li> <li>◆ Cuestionarios</li> <li>◆ Árbol de problemas-Árbol de necesidades</li> <li>◆ Derivas por el barrio y por el centro</li> <li>◆ Matriz DAFO</li> <li>◆ Líneas de tiempo</li> </ul>	<ul style="list-style-type: none"> <li>◆ Grupos nominales o de discusión</li> <li>◆ Revisión bibliográfica</li> <li>◆ Mapa de actores</li> <li>◆ Observación participante</li> <li>◆ Análisis de casos y estrategias</li> <li>◆ Talleres participativos de diagnóstico</li> <li>◆ Matrices</li> </ul>
<p>2</p> <p><b>DISEÑO Y ELABORACIÓN</b></p>	<ul style="list-style-type: none"> <li>◆ BUSCAR SOLUCIONES, PROPUESTAS Y ALTERNATIVAS PARA LOS PROBLEMAS DETECTADOS</li> <li>◆ DEFINIR PARA QUÉ PONEMOS EN MARCHA LA INICIATIVA, CÓMO LO VAMOS A HACER Y QUIÉNES LO LLEVARÁN A CABO</li> <li>◆ ORGANIZAR LOS RECURSOS Y CAPACIDADES EXISTENTES EN TORNO A LOS OBJETIVOS Y CONTENIDOS</li> <li>◆ VINCULAR LOS VALORES DEL VOLUNTARIADO, LA SOLIDARIDAD Y LA PARTICIPACIÓN CON LAS COMPETENCIAS Y CONTENIDOS DE APRENDIZAJE</li> <li>◆ DEFINIR LOS RESULTADOS PEDAGÓGICOS Y COMUNITARIOS DE LA INICIATIVA</li> </ul>	<ul style="list-style-type: none"> <li>◆ Pensar alternativas con el alumnado (y otros actores implicados) y decidir colectivamente cual sería la más óptima para poner en marcha</li> <li>◆ Definir con el alumnado (y con los actores implicados) los objetivos del proyecto</li> <li>◆ Definir colectivamente los resultados esperados (expectativas, deseos, sueños, etc.)</li> <li>◆ Establecer las personas adultas de referencia para el seguimiento del proyecto</li> </ul>	<ul style="list-style-type: none"> <li>◆ Concurso de ideas</li> <li>◆ Talleres participativos de producción y creación grupal</li> <li>◆ Técnica del pasado mañana</li> <li>◆ Escenarios de futuro</li> <li>◆ Mapa de servicios y oportunidades</li> <li>◆ Fichas de actores comunitarios</li> <li>◆ Matriz de responsabilidades</li> <li>◆ Análisis de pros y contras</li> <li>◆ Árbol de objetivos</li> </ul>	<ul style="list-style-type: none"> <li>◆ Técnicas de visualización</li> <li>◆ Votaciones ponderadas</li> <li>◆ Matriz de monitoreo participativo y evaluación</li> <li>◆ Tabla de indicadores de aprendizaje de ideas</li> </ul>

FASE	CUÁLES SON SUS OBJETIVOS	TIPO DE ACTIVIDADES	TÉCNICAS
<p>3</p> <p><b>EJECUCIÓN</b></p>	<ul style="list-style-type: none"> <li>◆ LLEVAR A CABO LAS ACCIONES Y ACTIVIDADES QUE SE HAN PLANIFICADO PARA CADA UNO DE LOS AGENTES EN LOS TIEMPOS ESTABLECIDOS Y CON LOS RECURSOS Y DESTINATARIOS/AS PREVISTOS</li> </ul>	<ul style="list-style-type: none"> <li>◆ Fortalecer los aprendizajes y señalarlos durante el proceso</li> <li>◆ Realizar un constante seguimiento y monitoreo de las tareas y calendario establecido</li> <li>◆ Promover la toma de conciencia y la reflexión sobre las causas de la pobreza, la exclusión, la desigualdad, etc</li> </ul>	<ul style="list-style-type: none"> <li>◆ Fichas de monitoreo</li> <li>◆ Hojas de observación</li> <li>◆ Asambleas, reuniones y plenarios</li> <li>◆ Cronogramas y calendarios</li> <li>◆ Sistematización</li> </ul>
<p>4</p> <p><b>EVALUACIÓN, REFLEXIÓN Y SISTEMATIZACIÓN</b></p>	<ul style="list-style-type: none"> <li>◆ EVALUAR EL PROCESO Y LOS RESULTADOS</li> <li>◆ PROMOVER NUEVAS FORMAS DE COLABORACIÓN O CONTINUIDAD DE LA ACTIVIDAD</li> </ul>	<ul style="list-style-type: none"> <li>◆ Enumerar aspectos positivos y negativos de la iniciativa</li> <li>◆ Reflexionar y señalar los aprendizajes que se han adquirido</li> <li>◆ Pensar sobre las dificultades y conflictos surgidos para aprender de ellos</li> </ul>	<ul style="list-style-type: none"> <li>◆ Cuestionarios</li> <li>◆ Hojas de observación</li> <li>◆ Asambleas, reuniones y plenarios</li> <li>◆ Jornadas abiertas</li> <li>◆ Líneas de tendencia</li> </ul>

## PREGUNTAS PARA REFLEXIONAR SOBRE LA CALIDAD DEL PROYECTO

- 1 ¿La iniciativa parte o tiene en cuenta los centros de interés y las experiencias previas del alumnado, centro educativo y otros agentes comunitarios implicados?
- 2 ¿La propuesta ha sido aprobada por el Claustro?
- 3 ¿La iniciativa está contextualizada en la realidad del barrio del centro educativo?
- 4 ¿Se cuenta con un profesor /a o adulto de referencia en el centro educativo o con una persona de referencia en la entidad de acción voluntaria que coordine, haga seguimiento, resuelva imprevistos, etc.?
- 5 ¿La administración y otros agentes comunitarios (asociaciones, colectivos, etc.) participan en la iniciativa?
- 6 ¿La iniciativa incorpora la participación de personas o colectivos en situación de exclusión social?
- 7 ¿Están bien definidas las tareas y las responsabilidades de cada uno de los participantes?
- 8 ¿La iniciativa cuenta con canales de comunicación claros así como espacios para el diálogo y la resolución de posibles conflictos?
- 9 ¿Se establece un sistema de financiación compartido en el que los diferentes actores implicados en la iniciativa aportan recursos?
- 10 ¿El alumnado participa en la fase de definición o formulación de la iniciativa?
- 11 ¿La metodología y el lenguaje está adaptado a los perfiles de los participantes, y asegura la accesibilidad, la cohesión, la inclusión?
- 12 ¿La iniciativa promueve con su práctica la reflexión y el análisis de las causas de la pobreza, la exclusión y la desigualdad social, así como los valores propios del voluntariado, la participación y la solidaridad?
- 13 ¿La ejecución de la iniciativa promueve el aprendizaje cooperativo de competencias ciudadanas?
- 14 ¿La iniciativa cuenta con un sistema de monitoreo y seguimiento a lo largo de su ejecución y no solo al final de la misma?
- 15 ¿El alumnado participa en la fase de seguimiento y evaluación?
- 16 ¿La iniciativa promueve nuevas formas de colaboración o continuidad de la actividad?
- 17 ¿Existe un reconocimiento final público y una devolución de los resultados?

Como documento complementario a este, en FEVOCAM tenemos elaborada “La Guía didáctica de Recorridos por el Voluntariado” que cuenta con actividades para trabajar en el aula la solidaridad, la participación, y el asociacionismo. ([www.fevocam.org](http://www.fevocam.org)).



PLATAFORMA DE ENTIDADES  
DE VOLUNTARIADO DE LA  
COMUNIDAD DE MADRID